

**МИНИСТЕРСТВО ОБЩЕГО И ПРОФЕССИОНАЛЬНОГО
ОБРАЗОВАНИЯ РОСТОВСКОЙ ОБЛАСТИ
ГОСУДАРСТВЕННОЕ БЮДЖЕТНОЕ ПРОФЕССИОНАЛЬНОЕ
ОБРАЗОВАТЕЛЬНОЕ УЧРЕЖДЕНИЕ РОСТОВСКОЙ ОБЛАСТИ
«РОСТОВСКИЙ-НА-ДОНУ КОЛЛЕДЖ РАДИОЭЛЕКТРОНИКИ,
ИНФОРМАЦИОННЫХ И ПРОМЫШЛЕННЫХ ТЕХНОЛОГИЙ»
(ГБПОУ РО «РКРИПТ»)**

ФОНД ОЦЕНОЧНЫХ СРЕДСТВ

для проведения текущего контроля успеваемости и
промежуточной аттестации
по профессиональному модулю

**ПМ.05 ОРГАНИЗАЦИЯ РАБОТ ПО РЕАЛИЗАЦИИ
ТЕХНОЛОГИЧЕСКИХ ПРОЦЕССОВ В МАШИНОСТРОИТЕЛЬНОМ
ПРОИЗВОДСТВЕ**

Специальность:

15.02.16 Технология машиностроения


Квалификация выпускника:

техник-технолог

Форма обучения: очная

СОГЛАСОВАНО

Начальник методического отдела

 Н.В. Вострякова

«28» апреля 2023г.

УТВЕРЖДАЮ

Заместитель директора

по учебно-методической работе

 С.А. Будасова

«28» апреля 2023 г.

ОДОБРЕНО

Цикловой комиссией

промышленных технологий

Пр. № 7 от «17» февраля 2023г.

Председатель ЦК

 В.А. Ламин

Фонд оценочных средств для профессионального модуля ПМ.05 Организация работ по реализации технологических процессов в машиностроительном производстве разработан на основе рабочей программы дисциплины, Порядка разработки, утверждения и обновления образовательных программ среднего профессионального образования, Положения о текущем контроле знаний и промежуточной аттестации студентов ГБПОУ РО «РКРИПТ»

Разработчик(и):

Круглова Е.Н. –преподаватель высшей квалификационной категории ГБПОУ РО «РКРИПТ»

СОДЕРЖАНИЕ

1 ОБЩИЕ ПОЛОЖЕНИЯ. ФОРМЫ ПРОМЕЖУТОЧНОЙ АТТЕСТАЦИИ ПО ПРОФЕССИОНАЛЬНОМУ МОДУЛЮ.....	4
2 ОЦЕНКА ОСВОЕНИЯ СОСТАВНЫХ ЭЛЕМЕНТОВ ПРОФЕССИОНАЛЬНОГО МОДУЛЯ.....	5
3 ОЦЕНКА ОСВОЕНИЯ ПРОФЕССИОНАЛЬНОГО МОДУЛЯ.....	18
4 КОНТРОЛЬНО-ИЗМЕРИТЕЛЬНЫЕ МАТЕРИАЛЫ ДЛЯ КОНТРОЛЯ ОСТАТОЧНЫХ ЗНАНИЙ.....	37
ПРИЛОЖЕНИЯ.....	49

1 ОБЩИЕ ПОЛОЖЕНИЯ. ФОРМЫ ПРОМЕЖУТОЧНОЙ АТТЕСТАЦИИ ПО ПРОФЕССИОНАЛЬНОМУ МОДУЛЮ

Результатом освоения профессионального модуля является готовность обучающегося к выполнению вида деятельности **Организация работ по реализации технологических процессов в машиностроительном производстве** и составляющих его профессиональных компетенций, а также общие компетенции, формирующиеся в процессе освоения ППСЗ в целом.

Формой промежуточной аттестации по профессиональному модулю является экзамен по модулю. Формы проведения экзамена: выполнение практического задания, представление и защита курсовой работы, представление аттестационного листа и отчета по производственной практике, представление портфолио.

Таблица 1- Формы промежуточной аттестации по профессиональному модулю

Элементы модуля, профессиональный модуль	Формы промежуточной аттестации
МДК 05.01. Планирование, организация и контроль деятельности подчиненного персонала	Экзамен
МДК 05.02. Контроль соответствия качества деталей требованиям технологической документации	Экзамен
УП.05 Учебная практика	Дифференцированный зачёт
ПП.02 Производственная практика	Дифференцированный зачёт
ПМ.05 Организация работ по реализации технологических процессов в машиностроительном производстве	Экзамен по модулю

2 ОЦЕНКА ОСВОЕНИЯ СОСТАВНЫХ ЭЛЕМЕНТОВ ПРОФЕССИОНАЛЬНОГО МОДУЛЯ

2.1 Оценка освоения теоретического курса профессионального модуля

2.1.1 Задания для оценки освоения МДК 05.01. Планирование, организация и контроль деятельности подчиненного персонала

Задание 1

В задании 1 проверяются умения и знания, приведенные в таблице 2

Таблица 2 - Проверяемые результаты обучения

умения:	знания:
<ul style="list-style-type: none">- организации производственного процесса, позволяющего увеличить производительность труда;- определять потребность в персонале для организации производственных процессов;- разрабатывать предложения на основании анализа организации передовых производств по оптимизации деятельности структурного подразделения;- оценивать наличие и потребность в материальных ресурсах для обеспечения производственных задач;- формировать рабочие задания и инструкции к ним в соответствии с производственными задачами;- рассчитывать энергетические, информационные и материально-технические ресурсы в соответствии с производственными задачами;	<ul style="list-style-type: none">- основ планирования и нормирования работ машиностроительных цехов;- методики расчета показателей эффективности использования основного и вспомогательного оборудования машиностроительного производства,- основ ресурсного обеспечения деятельности структурного подразделения;- основ гражданского, административного, трудового и налогового законодательства в части регулирования деятельности структурного подразделения;- видов финансовых документов и правила работы с ними при производстве и реализации продукции машиностроительного производства;

Задание представляет собой практическое задание с вытекающими из него теоретическими вопросами.

Текст задания 1

Текст задания приводится в приложении А.

Время на подготовку студента к ответу составляет 25 минут.

Критерии оценки выполнения задания 1:

Оценка «отлично» выставляется, если обучающимся:

- практическое задание выполнено правильно и в полном объеме;
- все расчеты выполнены в соответствии с методикой и в полном объеме;
- правильно обозначил единицы измерения всех рассчитываемых показателей;
- сделаны обобщения и собственные выводы по выполненному заданию;
- даны развернутые ответы на теоретические вопросы;
- ответы на теоретические вопросы изложены в логической последовательности, сделаны выводы (в случае необходимости)

- дано точное определение и истолкование основных понятий;

- соблюдается культура устной речи

Оценка «хорошо» выставляется, если обучающимся:

- расчеты выполнены в полном объеме, но были допущены одна - две негрубые ошибки при выполнении математических действий или не обозначены единицы измерения рассчитываемых показателей;

- сделаны обобщения и собственные выводы по выполненному заданию;

- даны не полные ответы на 1 или 2 теоретических вопроса;

- ответы на теоретические вопросы изложены в логической последовательности, сделаны выводы (в случае необходимости);

- дано точное определение и истолкование основных понятий;

- соблюдается культура устной речи

Оценка «удовлетворительно» выставляется, если обучающимся:

- расчеты выполнены в полном объеме, но при этом были допущены одна – две грубые или три – четыре негрубые ошибки при выполнении математических действий, имеется большое количество исправлений;

- единицы измерения рассчитываемых показателей не указаны, или указаны не везде, или указаны неправильно;

- обобщения и собственные выводы по выполненному заданию не сделаны или сделаны не в полном объеме;

- даны не полные или однозначные ответы на теоретические вопросы;

- ответы на теоретические вопросы изложены не в логической последовательности, сделаны выводы (в случае необходимости)

- дано не точное определение и истолкование основных понятий;

- не соблюдает основные правила культуры устной речи

Оценка «неудовлетворительно» выставляется, если обучающимся:

- практическое задание не выполнено или при выполнении расчетов обучающийся допускает более двух грубых ошибок или более четырех негрубых, не обозначены единицы измерения рассчитываемых показателей или обозначены неправильно;

- при выполнении расчетов обучающийся допускает более двух грубых ошибок или более четырех негрубых, не обозначены единицы измерения рассчитываемых показателей или обозначены неправильно

- не умеет работать на уровне воспроизведения, испытывает затруднения при ответе на стандартные вопросы;

- не соблюдаются основные правила культуры устной речи.

К грубым ошибкам следует относить:

- незнание определения основных понятий, правил,

- неумение выделять главное в ответе;

- неумение делать выводы и обобщения;

- неумение пользоваться первоисточниками, учебником и справочником.

К негрубым ошибкам следует относить:

- неточность формулировок, определений, понятий, правил, вызванная неполнотой охвата основных признаков определяемого понятия или замена 1-2 из этих признаков второстепенными.

Задание 2

В задании 2 проверяются результаты обучения, приведенные в таблице 3

Таблица 3 - Проверяемые результаты обучения

Умения:	Знания:
– определять потребность в развитии профессиональных компетенций подчиненного персонала для решения производственных задач;	- основ производственного менеджмента; - методов эффективного управления деятельностью структурного подразделения;

Задание представляет собой вопросы в тестовой форме. Тестирование проводится с использованием локальной тестовой оболочки колледжа. Количество тестовых заданий по МДК.05.01. в оболочке 50.

Методом случайных чисел студентам предлагается вариант, содержащий 20 тестовых заданий открытой формы. Количество существенных операций в тесте – 20.

Текст задания 2

Выберите правильный вариант ответа
Задание представлено в Приложении Б.

Критерии оценки тестового задания:

90-100% правильных ответов - оценка «отлично»
80-89% правильных ответов - оценка «хорошо»
70-79% правильных ответов - оценка «удовлетворительно»
менее 70% правильных ответов - оценка «неудовлетворительно»

Время на выполнение задания составляет 20 минут.

Итоговая оценка по экзамену по МДК.02.01 рассчитывается по формуле

$$O = \frac{1,4O1 + 0,6O2}{2},$$

где O1 – оценка за выполнения задания 1;
O2 – оценка за выполнения задания 2;

Итоговая оценка по экзамену выставляется целым числом в соответствии с правилами математического округления

2.1.1 Задания для оценки освоения МДК 05.02. Контроль соответствия качества деталей требованиям технологической документации

Задание 1

В задании 1 проверяются результаты обучения, приведенные в таблице 3.

Таблица 3 - Проверяемые результаты обучения

умения:	знания:
----------------	----------------

<ul style="list-style-type: none"> - определять (выявлять) несоответствие геометрических параметров заготовки требованиям технологической документации; - выбирать средства измерения; - определять годность размеров, форм, расположения и шероховатости поверхностей деталей; - анализировать причины брака, разделять брак на исправимый и неисправимый 	<ul style="list-style-type: none"> - основные признаки объектов контроля технологической дисциплины; - основные методы контроля качества детали; - средства измерения; - виды брака и способы его предупреждения
--	--

Текст задания 1: Ответить на вопрос

Варианты задания 1 приводятся в приложении В.

Критерии оценки выполнения задания 1:

Оценка **«отлично»** выставляется, если обучающимся:

- задание выполнено правильно и в полном объеме;
- сделаны обобщения и собственные выводы по выполненному заданию;
- даны развернутые ответы на теоретические вопросы;
- ответы на вопросы изложены в логической последовательности, сделаны выводы

(в случае необходимости)

- дано точное определение и истолкование основных понятий;
- соблюдается культура устной речи

Оценка **«хорошо»** выставляется, если обучающимся:

- сделаны обобщения и собственные выводы по выполненному заданию;
- даны не полные ответы на 1 или 2 теоретических вопроса;
- ответы на вопросы изложены в логической последовательности, сделаны выводы

(в случае необходимости);

- дано точное определение и истолкование основных понятий;
- соблюдается культура устной речи

Оценка **«удовлетворительно»** выставляется, если обучающимся:

- расчеты выполнены в полном объеме, но при этом были допущены одна – две грубые или три – четыре негрубые ошибки при выполнении математических действий, имеется большое количество исправлений;

- обобщения и собственные выводы по выполненному заданию не сделаны или сделаны не в полном объеме;

- даны не полные или однозначные ответы на теоретические вопросы;
- ответы на теоретические вопросы изложены не в логической последовательности, сделаны выводы (в случае необходимости)

- дано не точное определение и истолкование основных понятий;

- не соблюдает основные правила культуры устной речи

Оценка **«неудовлетворительно»** выставляется, если обучающимся:

- задание не выполнено;

- не умеет работать на уровне воспроизведения, испытывает затруднения при ответе на стандартные вопросы;

- не соблюдаются основные правила культуры устной речи.

Задание 2

В задании 2 проверяются результаты обучения, приведенные в таблице 4

Таблица 4 - Проверяемые результаты обучения

Умения:	Знания:
– организовывать рабочие места в соответствии с требованиями охраны труда и бережливого производства в соответствии с производственными задачами;	- факторов, оказывающих воздействие на эффективность показателей ресурсосбережения; - методов оценки эффективности использования ресурсосберегающих технологий; - правил и норм, обеспечивающих защиту жизни и сохранения здоровья человека; - управление безопасностью жизнедеятельности на предприятии; - эффективных мероприятий по охране окружающей среды, применяемых в машиностроении;

Задание представляет собой вопросы в тестовой форме. Тестирование проводится с использованием локальной тестовой оболочки колледжа. Количество тестовых заданий по МДК.05.02. в оболочке 65.

Методом случайных чисел студентам предлагается вариант, содержащий 20 тестовых заданий открытой формы. Количество существенных операций в тесте – 20.

Текст задания 2

Выберите правильный вариант ответа
Задание представлено в Приложении Г.

Критерии оценки:

90-100% правильных ответов - оценка «отлично»

80-89% правильных ответов - оценка «хорошо»

70-79% правильных ответов - оценка «удовлетворительно»

менее 70% правильных ответов - оценка «неудовлетворительно»

2.2 Контроль приобретения практического опыта

Целью оценки по учебной и производственной практике является оценка:

- 1) профессиональных и общих компетенций;
- 2) практического опыта и умений.

Оценка по учебной и производственной практикам выставляется отдельно.

Программы практик считаются выполненными, если по ним получены оценки не ниже «удовлетворительно».

2.2.1 Виды работ практики и проверяемые результаты обучения по профессиональному модулю

Виды работ на учебной практике и проверяемые результаты обучения по профессиональному модулю приведены в таблице 5

Таблица 5 – Виды работ на учебной практике и проверяемые результаты обучения по профессиональному модулю

Практический опыт, умения	Виды и объем работ на учебной практике, требования к их выполнению и/ или условия	Документ, подтверждающий качество
----------------------------------	--	--

	выполнения	выполнения работ
<p>Практический опыт:</p> <ul style="list-style-type: none"> - применения технологий эффективных коммуникаций в управлении деятельностью подчиненного персонала, мотивации, обучении, решении конфликтных ситуаций; <p>Умения:</p> <ul style="list-style-type: none"> - организации производственного процесса, позволяющего увеличить производительность труда; - определять потребность в персонале для организации производственных процессов; - определять потребность в развитии профессиональных компетенций подчиненного персонала для решения производственных задач; - разрабатывать предложения на основании анализа организации передовых производств по оптимизации деятельности структурного подразделения; 	<p>Раздел 1. Управление деятельностью подразделения. (24 час.) МДК 05.01. Планирование, организация и контроль деятельности подчиненного персонала</p> <ol style="list-style-type: none"> 1 Расчет длительности производственного цикла; 2 Расчет количества технологического оборудования на производственном участке; 3 Расчет количества производственных рабочих и производительности труда; 4 Расчет календарно-плановых нормативов работы производственного участка; 5 Принятие и реализация управленческих решений; 6 Оценка уровня компетентности и мотивации персонала 7 Мотивация работников на решение производственных задач; 8 Управление конфликтными ситуациями; 9 Оформление отчета 	<ul style="list-style-type: none"> - аттестационный лист по учебной практике; - характеристика; - дневник; - отчет по выполненным работам
<p>Умения:</p> <ul style="list-style-type: none"> - принимать оперативные меры при выявлении отклонений от заданных параметров планового задания при его выполнении персоналом структурного подразделения; 	<p>Раздел 2. Система менеджмента качества в машиностроительном производстве (12 часов) МДК 05.01. Планирование, организация и контроль деятельности подчиненного персонала</p> <ol style="list-style-type: none"> 1 Разработка руководства по качеству 2 Оформление отчета 	<ul style="list-style-type: none"> - аттестационный лист по учебной практике; - характеристика; - дневник; - отчет по выполненным работам
<p>Умения:</p> <ul style="list-style-type: none"> - оценивать наличие и потребность в материальных ресурсах для обеспечения производственных задач; - формировать рабочие задания и инструкции к ним в соответствии с производственными задачами; - рассчитывать энергетические, информационные и материально-технические ресурсы в соответствии с 	<p>Раздел 3. Финансовая и юридическая деятельность подразделения (18 часов) МДК 05.01. Планирование, организация и контроль деятельности подчиненного персонала</p> <ol style="list-style-type: none"> 1 Расчет и анализ технико-экономических показателей работы производственного участка 2 Заполнение финансово-экономических документов по деятельности структурного подразделения 	<ul style="list-style-type: none"> - аттестационный лист по учебной практике; - характеристика; - дневник; - отчет по выполненным работам

производственными задачами;	3 Оформление отчета	
Умения: - организовывать рабочие места в соответствии с требованиями охраны труда и бережливого производства в соответствии с производственными задачами;	Раздел 4. Реализация техпроцессов в соответствии с требованиями охраны труда, безопасности жизнедеятельности, защиты окружающей среды и бережливого производства (18 часов) МДК 05.01. Планирование, организация и контроль деятельности подчиненного персонала 1 Организация рабочих мест в соответствии с требованиями бережливого производства 2 Составление экологического паспорта предприятия 3 Оформление отчета	- аттестационный лист по учебной практике; – характеристика; – дневник; - отчет по выполненным работам

Виды работ на производственной практике и проверяемые результаты обучения по профессиональному модулю приведены в таблице 6

Таблица 6 - Виды работ на производственной практике и проверяемые результаты обучения по профессиональному модулю

Иметь практический опыт	Виды и объем работ на производственной практике, требования к их выполнению и/ или условия выполнения	Документ, подтверждающий качество выполнения работ
1	2	3
- планирования и нормирования работ машиностроительных цехов; - постановки производственных задач персоналу, осуществляющему наладку станков и оборудования в металлообработке; - подготовки и корректировки финансовых документов по производству и реализации продукции машиностроительного производства; - контроля качества продукции требованиям нормативной документации, - анализа причин разработки, реализации и улучшения процессов системы менеджмента качества структурного подразделения, - разработки предложений по корректировке и совер-	Разделы 1-4. ПМ 05. (72часа) МДК 05.01. Планирование, организация и контроль деятельности подчиненного персонала 1. Ознакомление с организационной и производственной структурой предприятия; 2. Изучение должностной инструкции мастера производственного участка; 3. Участие в планировании деятельности производственного участка в машиностроительном производстве; 4. Участие в разработке предложений на основании анализа организации передовых производств по оптимизации деятельности структурного подразделения 5. Участие в подготовке и корректировке финансовых документов по производству и реализации продукции машиностроительного	Аттестационный лист по производственной практике, дневник по производственной практике, отчёт по производственной практике

<p>шенствованию действующего технологического процесса;</p> <ul style="list-style-type: none"> - определения факторов, оказывающих воздействие на эффективность показателей ресурсосбережения; - реализации методов ресурсосбережения на предприятиях машиностроения; - обеспечения производства выполняемых работ с соблюдением норм и правил охраны труда, защиты жизни и сохранения здоровья человека, охраны окружающей среды, применении методов бережливого производства; 	<p>производства и материально-техническому обеспечению деятельности подразделения;</p> <ul style="list-style-type: none"> 6. Участие в материально-техническом обеспечении деятельности производственного участка; 7. Изучение системы менеджмента качества предприятия, порядка её разработки и фактической реализации; 8. Участие в улучшении процессов системы менеджмента качества структурного подразделения 9. Изучение подходов к реализации методов ресурсосбережения на предприятии; 10. Участие в организации рабочих мест в соответствии с требованиями охраны труда, безопасности жизнедеятельности и защиты окружающей среды, принципов и методов бережливого производства в соответствии с производственными задачами 	
<p>- проведения контроля соответствия качества деталей требованиям технической документации</p>	<p>Раздел 5. ПМ 05. Контроль качества продукции в машиностроительном производстве (36часов) МДК 05.02. Контроль соответствия качества деталей требованиям технологической документации</p> <ul style="list-style-type: none"> 1. Ознакомление с организационной структурой и функциями службы технического контроля предприятия; 2. Изучение должностной инструкции контролера; 3. Оформление технологической документации по техническому контролю в соответствии с ГОСТ 3.15.02-82 ЕСТД «Форма и правила оформления документов на технический контроль» 4. Выбор средств измерения в соответствии с требованиями технической документации; 5. Выявления несоответствий геометрических параметров заготовке требованиям технологической документации; 6. Определения годности размеров, форм, расположения и ше- 	<p>Аттестационный лист по производственной практике, дневник по производственной практике, отчёт по производственной практике</p>

	роховатости поверхностей деталей; 7. Анализ причин брака, разделение брака на исправимый и неисправимый.	
--	--	--

2.2.2 Оценка по учебной практике

Условием допуска студентов к учебной практике являются положительная оценка по промежуточной аттестации по МДК.05.01. Планирование, организация и контроль деятельности подчиненного персонала.

Оценка по учебной практике формируется из 4-х оценок за:

- освоение умений в соответствии с аттестационным листом;
- освоение общих компетенций в соответствии с характеристикой;
- выполнение отчетов по выполненным работам по учебной практике;
- дневник по практике.

Критерии оценки уровня освоения умений по каждому виду работ в соответствии с аттестационным листом по учебной практике:

- **«отлично»** - работа выполнена в установленные сроки соответствии с требованиями инструкционно-технологической карты и в полном объеме;
- **«хорошо»** - работа выполнена в установленные сроки с незначительными отступлениями от требований инструкционно-технологической карты и в полном объеме;
- **«удовлетворительно»** - работа выполнена в неустановленные сроки (при отсутствии уважительных причин для несвоевременного выполнения работы) со значительными отступлениями от требований инструкционно-технологической карты
- **«неудовлетворительно»** - работа не выполнена.

Итоговая оценка уровня освоения умений в соответствии с аттестационным листом рассчитывается как среднее арифметическое оценок по всем видам работ по учебной практике

Критерии оценки общих компетенций по характеристике по учебной практике:

- **«отлично»** - 90-100% ответов «да», пропуски практики без уважительной причины отсутствуют;
- **«хорошо»** - 80-89% ответов «да», пропуски практики без уважительной причины отсутствуют;
- **«удовлетворительно»** - 70-79% ответов «да» пропуски практики без уважительной причины до 5% времени прохождения практики;
- **«неудовлетворительно»** - менее 70% ответов «да».

Критерии оценки отчетов по выполненным работам по учебной практике

Оценка выставляется за отчет по каждой выполненной работе в соответствии со следующими критериями:

- **«отлично»** - отчет выполнен в соответствии с заданием, инструкционно-технологической картой, Правилами оформления текста курсовой (дипломной) работы, пояснительной записки к курсовому (дипломному) проекту и отчетов по практике для специальностей технологического профиля, ГБПОУ РО «РКРИПТ», 2023 и своевременно представлен;

- «хорошо» - отчет выполнен в соответствии с заданием, с незначительными отступлениями от Правил оформления текста курсовой (дипломной) работы, пояснительной записки к курсовому (дипломному) проекту и отчетов по практикам для специальностей технологического профиля, ГБПОУ РО «РКРИПТ», 2023 и своевременно представлен;

- «удовлетворительно» - отчет выполнен со значительными отступлениями от задания, Правил оформления текста курсовой (дипломной) работы, пояснительной записки к курсовому (дипломному) проекту и отчетов по практике для специальностей технологического профиля, ГБПОУ РО «РКРИПТ», 2023 и (или) представлен несвоевременно (при отсутствии уважительных причин для несвоевременного выполнения отчета);

- «неудовлетворительно» - отчет не представлен.

Итоговая оценка за отчеты по выполненным работам по учебной практике по ПМ.05 выставляется как среднее арифметическое оценок по всем отчетам

Критерии оценки дневника по учебной практике:

- «отлично» - дневник практики заполнен в соответствии с требованиями к заполнению дневника, полностью и своевременно представлен;

- «хорошо» - дневник практики заполнен с незначительными отклонениями от требований к заполнению дневника, полностью и своевременно представлен;

- «удовлетворительно» - дневник практики заполнен неаккуратно, не полностью и своевременно не представлен (при отсутствии уважительных причин для несвоевременной сдачи дневника);

- «неудовлетворительно» - дневник не представлен.

Итоговая оценка по учебной практике рассчитывается по формуле

$$O = \frac{1,301 + 0,802 + 1,303 + 0,604}{4},$$

где O1 – оценка уровня освоения умений по практике в соответствии с аттестационным листом;

O2 – оценка общих компетенций в соответствии с характеристикой по практике;

O3 – итоговая оценка за отчеты по выполненным работам по учебной практике;

O4 - оценка за дневник по практике.

2.2.3 Оценка по производственной практике

Условием допуска студентов к производственной практике являются положительная оценка по промежуточной аттестации по МДК.05.01. Планирование, организация и контроль деятельности подчиненного персонала, МДК 05.02. Контроль соответствия качества деталей требованиям технологической документации и по учебной практике в составе разделов 1-4.

Оценка по производственной практике формируется из 4-х оценок за:

- освоение профессиональных компетенций в соответствии с аттестационным листом;

- освоение общих компетенций в соответствии с характеристикой;

- выполнение отчета по практике;

- дневник по практике.

Критерии оценки уровня освоения профессиональных компетенций по каждому виду работ в соответствии с аттестационным листом по производственной практике:

- **«отлично»** - работа выполнена в соответствии с требованиями СТП и (или) другой нормативной документации, действующей на предприятии – месте прохождения практики и в полном объеме;
- **«хорошо»** - работа выполнена с незначительными отступлениями от требований СТП и (или) другой нормативной документации, действующей на предприятии – месте прохождения практики и в полном объеме;
- **«удовлетворительно»** - работа выполнена со значительными отступлениями от требований СТП и (или) другой нормативной документации, действующей на предприятии – месте прохождения практики, в неполном объеме;
- **«неудовлетворительно»** - работа не выполнена.

Общая оценка по всем видам работ в соответствии с аттестационным листом выставляется как среднее арифметическое оценок по каждому виду работ.

Критерии оценки общих компетенций по характеристике по производственной практике:

- **«отлично»** - 90-100% ответов «да», пропуски практики без уважительной причины отсутствуют;
- **«хорошо»** - 80-89% ответов «да», пропуски практики без уважительной причины отсутствуют;
- **«удовлетворительно»** - 70-79% ответов «да» пропуски практики без уважительной причины до 5% времени прохождения практики;
- **«неудовлетворительно»** - менее 70% ответов «да».

Критерии оценки отчета по производственной практике:

- **«отлично»** - отчет по практике выполнен в соответствии с заданием, Правил оформления текста курсовой (дипломной) работы, пояснительной записки к курсовому (дипломному) проекту и отчетов по практике для специальностей технологического профиля, ГБПОУ РО «РКРИПТ», 2023 и своевременно представлен;
- **«хорошо»** - отчет по практике выполнен в соответствии с заданием, с незначительными отступлениями от Правил оформления текста курсовой (дипломной) работы, пояснительной записки к курсовому (дипломному) проекту и отчетов по практике для специальностей технологического профиля, ГБПОУ РО «РКРИПТ», 2023 и своевременно представлен;
- **«удовлетворительно»** - отчет по практике выполнен со значительными отступлениями от задания, Правил оформления текста курсовой (дипломной) работы, пояснительной записки к курсовому (дипломному) проекту и отчетов по практике для специальностей технологического профиля, ГБПОУ РО «РКРИПТ», 2023 и (или) несвоевременно представлен (при отсутствии уважительных причин для несвоевременного выполнения отчета);
- **«неудовлетворительно»** - отчет не представлен.

Критерии оценки дневника по производственной практике:

- **«отлично»** - дневник практики заполнен в соответствии с требованиями к заполнению дневника, полностью и своевременно представлен;
- **«хорошо»** - дневник практики заполнен с незначительными отклонениями от требований к заполнению дневника, полностью и своевременно представлен;
- **«удовлетворительно»** - дневник практики заполнен неаккуратно, не полностью и своевременно не представлен (при отсутствии уважительных причин для несвоевременной сдачи дневника);
- **«неудовлетворительно»** - дневник не представлен.

Итоговая оценка по производственной практике рассчитывается по формуле:

$$O = \frac{1,3O1 + 0,8O2 + 1,3O3 + 0,6O4}{4},$$

где O1 – оценка уровня освоения профессиональных компетенций по практике в соответствии с аттестационным листом;

O2 – оценка общих компетенций в соответствии с характеристикой по практике;

O3 - оценка за отчет по практике;

O4 - оценка за дневник по практике.

3 ОЦЕНКА ОСВОЕНИЯ ПРОФЕССИОНАЛЬНОГО МОДУЛЯ

3.1 Результаты освоения профессионального модуля, подлежащие проверке на экзамене по модулю

3.1.1 Профессиональные и общие компетенции

В результате контроля и оценки по профессиональному модулю осуществляется комплексная проверка следующих профессиональных и общих компетенций.

Таблица 7 - Профессиональные компетенции

Профессиональные компетенции	Показатели оценки результата
ПК 5.1. Планировать и осуществлять управленческую деятельность подчиненного персонала	- выбор типа производственной структуры цеха при заданном типе производства
	- нормирование работ машиностроительных цехов в соответствии с методикой;
	- планирование основных показателей производственной программы и производственной мощности предприятия в соответствии с методикой
	- подбор и расстановка кадров в структурном подразделении соответствии с требованиями ТКС и ПС
	- планирование потребности в трудовых ресурсах и производительности труда в соответствии с заданной методикой
	- планирование календарно-плановых нормативов работы производственного участка в соответствии с заданной методикой
	- планирование потребности производственного участка в технологическом оборудовании в соответствии с заданной методикой
	- использование различных методов мотивации работников на решение производственных задач;
	- демонстрация навыков принятия и реализации управленческих решений в соответствии с алгоритмом принятия управленческих решений;
	- демонстрация навыков применения технологий эффективных коммуникаций в управлении деятельностью подчиненного персонала и обучении
- демонстрация навыков управления конфликтами в соответствии с алгоритмом разрешения конфликтов;	
ПК 5.2. Сопровождать подготовку финансовых документов по производству и реализации продукции машиностроительного производства, материально-техническому обеспечению деятельности подразделения	- расчет потребности структурного подразделения в энергетических, информационных и материально-технических ресурсах в соответствии с методикой расчета
	- расчет и анализ технико-экономических показателей работы структурного подразделения в соответствии с методикой;
	- заполнение финансово-экономических документов по деятельности предприятия в соответствии с методикой
ПК 5.3. Контролировать	- участие в формировании и улучшении системы менеджмента

качество продукции, выявлять, анализировать и устранять причины выпуска продукции низкого качества	качества на предприятии в соответствии со стандартом ГОСТ Р ИСО 9001-2015
	– заполнение комплекта документов СМК на предприятии в соответствии со стандартом ГОСТ Р ИСО 9001-2015
ПК 5.4. Реализовывать технологические процессы в машиностроительном производстве с соблюдением требований охраны труда, безопасности жизнедеятельности и защиты окружающей среды, принципов и методов бережливого производства	– участие в планировании мероприятий по сокращению выделения загрязняющих веществ в атмосферу при механической обработке металлов
	– выполнение требований охраны труда на рабочем месте станочника в соответствии с инструкцией по технике безопасности
	– организация рабочего места станочника в соответствии с требованиями, научной организации труда и инструментов бережливого производства
ПК 5.5. Проводить контроль соответствия качества деталей требованиям технической документации	– оформление технологической документации по техническому контролю в соответствии с ГОСТ 3.15.02-82 ЕСТД «Форма и правила оформления документов на технический контроль»
	– соответствие выбора средств измерения требованиям ЕСКД
	– проведение контроля соответствия качества деталей требованиям технической документации;
	– соблюдение алгоритма поиска и устранения причин брака

Таблица 8 - Общие компетенции

Общие компетенции	Показатели оценки результата
ОК 01. Выбирать способы решения задач профессиональной деятельности применительно к различным контекстам	- обоснованность выбора методов и способов решения профессиональных задач в процессе участия в организации работ по реализации технологических процессов в машиностроительном производстве;
	- демонстрация умения применять новые технологии при постоянном совершенствовании процесса организации производственной деятельности структурного подразделения
ОК 02. Использовать современные средства поиска, анализа и интерпретации информации и информационные технологии для выполнения задач профессиональной деятельности	– результативность и широта использования информационно-коммуникационных технологий при выполнении задач профессиональной деятельности
ОК 03. Планировать и реализовывать собственное профессиональное и личностное развитие, предпринимательскую деятельность в профессиональной сфере, использовать знания по финансовой грамотности в различных жизненных ситуациях	– положительная динамика достижений в процессе профессиональной деятельности.
	– результативность самостоятельной работы;
	– использование знаний по финансовой грамотности при планировании и анализе результатов деятельности структурного подразделения

ОК 04. Эффективно взаимодействовать и работать в коллективе и команде	– построение профессионального общения с учетом социально-профессионального статуса, ситуации общения с коллегами, руководством, потребителями;
	– соблюдение норм профессиональной этики при работе в команде.
	– конструктивность профессионального общения с руководителями практики в ходе обучения и при решении профессиональных задач;
	– рациональность организации деятельности и проявление инициативы в условиях командной работы;
	– рациональность организации работы подчиненных, своевременность контроля и коррекции (при необходимости) процесса и результатов выполнения ими заданий
ОК 05. Осуществлять устную и письменную коммуникацию на государственном языке Российской Федерации с учетом особенностей социального и культурного контекста.	– подготовка аналитических отчетов, служебных записок и финансовых документов в соответствии с требованиями нормативных документов, действующих в Российской Федерации
	– осуществление устной и письменную коммуникации на государственном языке Российской Федерации
ОК 06. Проявлять гражданско-патриотическую позицию, демонстрировать осознанное поведение на основе традиционных общечеловеческих ценностей, в том числе с учетом гармонизации межнациональных и межрелигиозных отношений, применять стандарты антикоррупционного поведения.	– соблюдать стандарты антикоррупционного поведения при подготовке финансовых документов по производству и реализации продукции машиностроительного производства, материально-техническому обеспечению деятельности подразделения;
	– соблюдать стандарты антикоррупционного поведения при работе с подчиненным персоналом
ОК 07. Содействовать сохранению окружающей среды, ресурсосбережению, применять знания об изменении климата, принципы бережливого производства, эффективно действовать в чрезвычайных ситуациях.	– обеспечение производства выполняемых работ с соблюдением норм и правил охраны труда, защиты жизни и сохранения здоровья человека, охраны окружающей среды, применения методов бережливого производства при выполнении работ по реализации технологических процессов в машиностроительном производстве;
	– реализация методов ресурсосбережения при организации работ по реализации технологических процессов в машиностроительном производстве
ОК 09. Пользоваться профессиональной документацией на русском и иностранном языках.	– использование профессиональной документации на русском языке при подготовке финансовых, юридических документов при выполнении работ по реализации технологических процессов в машиностроительном производстве;
	– использование профессиональной документации на русском и иностранном языках, необходимой для эффективного выполнения профессиональных задач, профессионального и личностного роста при выполнении работ по реализации тех-

	нологических процессов в машиностроительном производстве;
--	---

3.1.2 Профессиональные и общие компетенции, проверяемые при выполнении практических заданий

Таблица 9 - Группировка профессиональных и общих компетенций

Профессиональные компетенции	Показатели оценки результата
ПК 5.1. Планировать и осуществлять управление деятельностью подчиненного персонала	– использование различных методов мотивации работников на решение производственных задач;
	– демонстрация навыков принятия и реализации управленческих решений в соответствии с алгоритмом принятия управленческих решений;
	– демонстрация навыков применения технологий эффективных коммуникаций в управлении деятельностью подчиненного персонала и обучении
	– демонстрация навыков управления конфликтами в соответствии с алгоритмом разрешения конфликтов;
ОК 01. Выбирать способы решения задач профессиональной деятельности применительно к различным контекстам	- обоснованность выбора методов и способов решения профессиональных задач в процессе участия в организации работ по реализации технологических процессов в машиностроительном производстве;
	- демонстрация умения применять новые технологии при постоянном совершенствовании процесса организации производственной деятельности структурного подразделения
	– положительная динамика достижений в процессе профессиональной деятельности.
	– результативность самостоятельной работы;
	– использование знаний по финансовой грамотности при планировании и анализе результатов деятельности структурного подразделения
ОК 04. Эффективно взаимодействовать и работать в коллективе и команде	– построение профессионального общения с учетом социально-профессионального статуса, ситуации общения с коллегами, руководством, потребителями;
	– соблюдение норм профессиональной этики при работе в команде.
	– конструктивность профессионального общения с руководителями практики в ходе обучения и при решении профессиональных задач;
	– рациональность организации деятельности и проявление инициативы в условиях командной работы;

	<ul style="list-style-type: none"> – рациональность организации работы подчиненных, своевременность контроля и коррекции (при необходимости) процесса и результатов выполнения ими заданий
ОК 05. Осуществлять устную и письменную коммуникацию на государственном языке Российской Федерации с учетом особенностей социального и культурного контекста.	<ul style="list-style-type: none"> – подготовка аналитических отчетов, служебных записок и финансовых документов в соответствии с требованиями нормативных документов, действующих в Российской Федерации – осуществление устной и письменной коммуникации на государственном языке Российской Федерации
ОК 06. Проявлять гражданско-патриотическую позицию, демонстрировать осознанное поведение на основе традиционных общечеловеческих ценностей, в том числе с учетом гармонизации межнациональных и межрелигиозных отношений, применять стандарты антикоррупционного поведения.	<ul style="list-style-type: none"> – соблюдать стандарты антикоррупционного поведения при подготовке финансовых документов по производству и реализации продукции машиностроительного производства, материально-техническому обеспечению деятельности подразделения; – соблюдать стандарты антикоррупционного поведения при работе с подчиненным персоналом
ОК 09. Пользоваться профессиональной документацией на русском и иностранном языках.	<ul style="list-style-type: none"> – использование профессиональной документации на русском языке при подготовке финансовых, юридических документов при выполнении работ по реализации технологических процессов в машиностроительном производстве; – использование профессиональной документации на русском и иностранном языках, необходимой для эффективного выполнения профессиональных задач, профессионального и личностного роста при выполнении работ по реализации технологических процессов в машиностроительном производстве;
ПК 5.5. Проводить контроль соответствия качества деталей требованиям технической документации	<ul style="list-style-type: none"> – оформление технологической документации по техническому контролю в соответствии с ГОСТ 3.15.02-82 ЕСТД «Форма и правила оформления документов на технический контроль» – соответствие выбора средств измерения требованиям ЕСКД – проведение контроля соответствия качества деталей требованиям технической документации; – соблюдение алгоритма поиска и устранения причин брака
ОК 01. Выбирать способы решения задач профессиональной деятельности применительно к различным контекстам	<ul style="list-style-type: none"> - обоснованность выбора методов и способов решения профессиональных задач в процессе участия в организации работ по реализации технологических процессов в машиностроительном производстве;

	- демонстрация умения применять новые технологии при постоянном совершенствовании процесса организации производственной деятельности структурного подразделения
ОК 02. Использовать современные средства поиска, анализа и интерпретации информации и информационные технологии для выполнения задач профессиональной деятельности	– результативность и широта использования информационно-коммуникационных технологий при выполнении задач профессиональной деятельности
ОК 05. Осуществлять устную и письменную коммуникацию на государственном языке Российской Федерации с учетом особенностей социального и культурного контекста.	– подготовка аналитических отчетов, служебных записок и финансовых документов в соответствии с требованиями нормативных документов, действующих в Российской Федерации – осуществление устной и письменной коммуникации на государственном языке Российской Федерации
ОК 09. Пользоваться профессиональной документацией на русском и иностранном языках.	– использование профессиональной документации на русском языке при подготовке финансовых, юридических документов при выполнении работ по реализации технологических процессов в машиностроительном производстве; – использование профессиональной документации на русском и иностранном языках, необходимой для эффективного выполнения профессиональных задач, профессионального и личностного роста при выполнении работ по реализации технологических процессов в машиностроительном производстве;

3.1.3 Профессиональные и общие компетенции, проверяемые дополнительно:
ПК.5.1, ПК.5.2., ПК.5.3, ПК.5.4

Таблица 10 - Профессиональные компетенции

Профессиональные компетенции	Показатели оценки результата	Форма проверки
ПК 5.1. Планировать и осуществлять управление деятельностью подчиненного персонала	- выбор типа производственной структуры цеха при заданном типе производства	Представление и защита курсовой работы
	- нормирование работ машиностроительных цехов в соответствии с методикой;	
	- планирование основных показателей производственной программы и производственной мощности предприятия в соответствии с методикой	
	– подбор и расстановка кадров в структурном подразделении соответствии с требованиями ТКС и ПС	
	– планирование потребности в трудовых ресурсах и производительности труда в соответствии с заданной методикой	

	– планирование календарно-плановых нормативов работы производственного участка в соответствии с заданной методикой	
	– планирование потребности производственного участка в технологическом оборудовании в соответствии с заданной методикой	
ПК 5.2. Сопровождать подготовку финансовых документов по производству и реализации продукции машиностроительного производства, материально-техническому обеспечению деятельности подразделения	– расчет потребности структурного подразделения в энергетических, информационных и материально-технических ресурсах в соответствии с методикой расчета	Представление и защита курсовой работы.
	– расчет и анализ технико-экономических показателей работы структурного подразделения в соответствии с методикой;	
	– заполнение финансово-экономических документов по деятельности предприятия в соответствии с методикой	Представление отчета по производственной практике
ПК 5.3. Контролировать качество продукции, выявлять, анализировать и устранять причины выпуска продукции низкого качества	– участие в формировании и улучшении системы менеджмента качества на предприятии в соответствии со стандартом ГОСТ Р ИСО 9001-2015	Представление отчета по производственной практике
	– заполнение комплекта документов СМК на предприятии в соответствии со стандартом ГОСТ Р ИСО 9001-2015	
ПК 5.4. Реализовывать технологические процессы в машиностроительном производстве с соблюдением требований охраны труда, безопасности жизнедеятельности и защиты окружающей среды, принципов и методов бережливого производства	– участие в планировании мероприятий по сокращению выделения загрязняющих веществ в атмосферу при механической обработке металлов	Представление отчета по производственной практике
	– выполнение требований охраны труда на рабочем месте станочника в соответствии с инструкцией по технике безопасности	
	– организация рабочего места станочника в соответствии с требованиями, научной организации труда и инструментов бережливого производства	

Таблица 11 - Общие компетенции

Общие компетенции	Показатели оценки результата	Форма проверки
ОК 03. Планировать и реализовывать собственное про-	– положительная динамика достижений в процессе профессиональной де-	Представление и защита курсовой

фессиональное и личностное развитие, предпринимательскую деятельность в профессиональной сфере, использовать знания по финансовой грамотности в различных жизненных ситуациях.	ятельности.	работы
	– результативность самостоятельной работы; – использование знаний по финансовой грамотности при планировании и анализе результатов деятельности структурного подразделения	

3.2 Контрольно-оценочные материалы по профессиональному модулю

Назначение:

Контрольно-оценочные материалы предназначены для контроля и оценки результатов освоения профессионального модуля **ПМ.05. Организация работ по реализации технологических процессов в машиностроительном производстве** по специальности СПО **15.02.16 Технология машиностроения**.

Условия проведения экзамена

Экзамен (квалификационный) проводится индивидуально в форме:

1. Выполнения практического задания 1
2. Выполнение практического задания 2
3. Представления и защиты курсовой работы
4. Представления отчета по производственной практике

Оценка выставляется комиссией

Оцениваются:

1. Выполненные практические задания
2. Содержание курсовой работы
3. Защита курсовой работы
4. Представленный отчет по производственной практике

Время выполнения каждого задания: 25 мин.

Количество заданий: 2 для экзаменуемого.

Количество вопросов в каждом задании - 1

Количество вариантов задания 1 – 25.

Количество вариантов задания 2 – 5

Время защиты курсовой работы: 15 минут.

Время подготовки курсовой работы: 34 часа.

Время подготовки отчета по производственной практике: период прохождения практики

3.2.1 Контрольно-оценочные материалы для выполнения практического задания

Задание 1

В задании проверяются профессиональные и общие компетенции, приведенные в таблице 12

Таблица 12 - Коды и наименование проверяемых профессиональных и общих компетенций и критерии оценки выполнения практического задания №1

Коды и наименование проверяемых компетенций	Показатели оценки результата	Оценка (по пяти-балльной шкале)
---	------------------------------	---------------------------------

ПК 5.1. Планировать и осуществлять управление деятельностью подчиненного персонала	– использование различных методов мотивации работников на решение производственных задач;	
	– демонстрация навыков принятия и реализации управленческих решений в соответствии с алгоритмом принятия управленческих решений;	
	– демонстрация навыков применения технологий эффективных коммуникаций в управлении деятельностью подчиненного персонала и обучении	
	– демонстрация навыков управления конфликтами в соответствии с алгоритмом разрешения конфликтов;	
ОК 01. Выбирать способы решения задач профессиональной деятельности применительно к различным контекстам	- обоснованность выбора методов и способов решения профессиональных задач в процессе участия в организации работ по реализации технологических процессов в машиностроительном производстве;	
	- демонстрация умения применять новые технологии при постоянном совершенствовании процесса организации производственной деятельности структурного подразделения	
ОК 04. Эффективно взаимодействовать и работать в коллективе и команде	– построение профессионального общения с учетом социально-профессионального статуса, ситуации общения с коллегами, руководством, потребителями;	
	– соблюдение норм профессиональной этики при работе в команде.	
	– конструктивность профессионального общения с руководителями практики в ходе обучения и при решении профессиональных задач;	
	– рациональность организации деятельности и проявление инициативы в условиях командной работы;	
	– рациональность организации работы подчиненных, своевременность контроля и коррекции (при необходимости) процесса и результатов выполнения ими заданий	
ОК 05. Осуществлять устную и письменную коммуникацию на государственном языке Российской Федерации с учетом особенностей социального и культурного контекста.	– подготовка аналитических отчетов, служебных записок и финансовых документов в соответствии с требованиями нормативных документов, действующих в Российской Федерации	
	– осуществление устной и письменной коммуникации на государственном языке Российской Федерации	
ОК 06. Проявлять гражданско-патриотическую позицию, демонстрировать	– соблюдать стандарты антикоррупционного поведения при подготовке финансовых документов по производству и реализации продукции машиностроительного производства, мате-	

осознанное поведение на основе традиционных общечеловеческих ценностей, в том числе с учетом гармонизации межнациональных и межрелигиозных отношений, применять стандарты антикоррупционного поведения.	риально-техническому обеспечению деятельности подразделения;	
	– соблюдать стандарты антикоррупционного поведения при работе с подчиненным персоналом	
ОК 09. Пользоваться профессиональной документацией на русском и иностранном языках.	– использование профессиональной документации на русском языке при подготовке финансовых, юридических документов при выполнении работ по реализации технологических процессов в машиностроительном производстве;	
	– использование профессиональной документации на русском и иностранном языках, необходимой для эффективного выполнения профессиональных задач, профессионального и личного роста при выполнении работ по реализации технологических процессов в машиностроительном производстве;	

Итоговая оценка за выполненное практическое задание №1 выставляется по формуле

$$O_2 = (1,2O_{11} + 0,8O_{12})/2$$

где O_{11} – среднее арифметическое оценок по каждому показателю оценки результата освоения профессиональных компетенций;

O_{12} - среднее арифметическое оценок по каждому показателю оценки результата освоения общих компетенций;

Итоговая оценка выставляется целым числом в соответствии с правилами математического округления

Инструкция

1. Внимательно прочитайте задание.
2. Время выполнения задания – 20 минут.

Текст задания 1:

Варианты заданий приведены в приложении Г

Задание 2

В задании проверяются профессиональные и общие компетенции, приведенные в таблице 13

Таблица 13 - Коды и наименование проверяемых профессиональных и общих компетенций и критерии оценки выполнения практического задания №2

Профессиональные компетенции	Показатели оценки результата	Оценка (по пятибалль-
------------------------------	------------------------------	--------------------------

		ной шкале)
ПК 5.5. Проводить контроль соответствия качества деталей требованиям технической документации	– оформление технологической документации по техническому контролю в соответствии с ГОСТ 3.15.02-82 ЕСТД «Форма и правила оформления документов на технический контроль»	
	– соответствие выбора средств измерения требованиям ЕСКД	
	– проведение контроля соответствия качества деталей требованиям технической документации;	
	– соблюдение алгоритма поиска и устранения причин брака	
ОК 01. Выбирать способы решения задач профессиональной деятельности применительно к различным контекстам	- обоснованность выбора методов и способов решения профессиональных задач в процессе участия в организации работ по реализации технологических процессов в машиностроительном производстве;	
	- демонстрация умения применять новые технологии при постоянном совершенствовании процесса организации производственной деятельности структурного подразделения	
ОК 02. Использовать современные средства поиска, анализа и интерпретации информации и информационные технологии для выполнения задач профессиональной деятельности	– результативность и широта использования информационно-коммуникационных технологий при выполнении задач профессиональной деятельности	
ОК 05. Осуществлять устную и письменную коммуникацию на государственном языке Российской Федерации с учетом особенностей социального и культурного контекста.	– подготовка аналитических отчетов, служебных записок и финансовых документов в соответствии с требованиями нормативных документов, действующих в Российской Федерации	–
	– осуществление устной и письменной коммуникации на государственном языке Российской Федерации	–
ОК 09. Пользоваться профессиональной документацией на русском и иностранном языках.	– использование профессиональной документации на русском языке при подготовке финансовых, юридических документов при выполнении работ по реализации технологических процессов в машиностроитель-	–

	ном производстве;	
	– использование профессиональной документации на русском и иностранном языках, необходимой для эффективного выполнения профессиональных задач, профессионального и личностного роста при выполнении работ по реализации технологических процессов в машиностроительном производстве	–

Итоговая оценка за выполненное практическое задание №2 выставляется по формуле

$$O_2 = (1,2O_{21} + 0,8O_{22})/2$$

где O_{21} – среднее арифметическое оценок по каждому показателю оценки результата освоения профессиональных компетенций;

O_{22} - среднее арифметическое оценок по каждому показателю оценки результата освоения общих компетенций;

Итоговая оценка выставляется целым числом в соответствии с правилами математического округления

Инструкция

1. Внимательно прочитайте задание.
2. Время выполнения задания – 25 минут.

Текст задания 2:

В соответствии с данными своего варианта, выбрать средства измерения и определить годность размеров деталей в соответствии требованиям технологической и конструкторской документации.

Сделать заключение о годности изготовленной детали.

Варианты заданий приведены в приложении Г.

3.2.2 Требования к курсовой работе как части экзамена по модулю

Таблица 14 - Коды и наименование проверяемых профессиональных и общих компетенций и критерии оценки выполнения курсовой работы

Профессиональные и общие компетенции	Показатели оценки результата	Оценка (по пяти-балльной шкале)
ПК 5.1. Планировать и осуществлять управление деятельностью подчиненного персонала	- выбор типа производственной структуры цеха при заданном типе производства	
	- нормирование работ машиностроитель-	

	ных цехов в соответствии с методикой;	
	- планирование основных показателей производственной программы и производственной мощности предприятия в соответствии с методикой	
	- подбор и расстановка кадров в структурном подразделении соответствии с требованиями ТКС и ПС	
	- планирование потребности в трудовых ресурсах и производительности труда в соответствии с заданной методикой	
	- планирование календарно-плановых нормативов работы производственного участка в соответствии с заданной методикой	
	- планирование потребности производственного участка в технологическом оборудовании в соответствии с заданной методикой	
ПК 5.2. Сопровождать подготовку финансовых документов по производству и реализации продукции машиностроительного производства, материально-техническому обеспечению деятельности подразделения	- расчет потребности структурного подразделения в энергетических, информационных и материально-технических ресурсах в соответствии с методикой расчета	
	- расчет и анализ технико-экономических показателей работы структурного подразделения в соответствии с методикой;	
ОК 03. Планировать и реализовывать собственное профессиональное и личностное развитие, предпринимательскую деятельность в профессиональной сфере, использовать знания по финансовой грамотности в различных жизненных ситуациях.	- положительная динамика достижений в процессе профессиональной деятельности.	
	- результативность самостоятельной работы;	
	- использование знаний по финансовой грамотности при планировании и анализе результатов деятельности структурного подразделения	

Оценка за содержание курсовой работы выставляется как среднее арифметическое оценок по каждому показателю оценки результата освоения профессиональных и общих компетенций.

Итоговая оценка выставляется целым числом в соответствии с правилами математического округления

Таблица 15 - Критерии оценки защиты курсовой работы

Оценка	Критерии оценки защиты курсовой работы
«неудовлетворительно»	Студент совсем не ориентируется в содержании курсовой работы, не может ответить ни на один вопрос членов аттестационной комиссии и объяснить проведенные расчеты.
«удовлетворительно»	Студент, в целом, владеет содержанием курсовой работы, но при этом затрудняется в ответах на вопросы членов аттестационной комиссии: допускает неточности и ошибки при объ-

	яснении проведенных расчетов. Плохо ориентируется в приведенных расчетах курсовой работы.
«хорошо»	Студент достаточно уверенно владеет содержанием курсовой работы, может объяснить проведенные расчеты, но допускает незначительные неточности при ответах на вопросы членов аттестационной комиссии. Хорошо ориентируется в приведенных расчетах курсовой работы .
«отлично»	Студент уверенно владеет содержанием курсовой работы, демонстрирует свою точку зрения, опираясь на соответствующие теоретические положения, грамотно и содержательно отвечает на поставленные вопросы членов аттестационной комиссии, уверенно объясняет проведенные расчеты и содержание курсовой работы.

Оценка за защиту курсовой работы _____

Итоговая оценка за курсовую работу рассчитывается по формуле

$$O = \frac{1,1O1 + 1,1O2 + 0,8O3}{3},$$

где O1 – итоговая оценка за содержание курсовой работы;

O2 - оценка за защиту курсовой работы;

O3 – оценка, выставленная руководителем курсовой работы

3.2.3 Требования к отчету по производственной практике как части экзамена по модулю

Таблица 16 - Коды и наименование проверяемых профессиональных компетенций и критерии оценки за отчет по производственной практике

Коды и наименование проверяемых компетенций	Показатели оценки результата	Оценка (по пятибалльной шкале)
ПК 5.2. Сопровождать подготовку финансовых документов по производству и реализации продукции машиностроительного производства, материально-техническому обеспечению деятельности подразделения	- заполнение финансово-экономических документов по деятельности предприятия в соответствии с методикой	
ПК 5.3. Контролировать качество продукции, выявлять, анализировать и устранять причины выпуска продукции низкого качества	– участие в формировании и улучшении системы менеджмента качества на предприятии в соответствии со стандартом ГОСТ Р ИСО 9001-2015	
	– участие в формировании и улучшении системы менеджмента качества на предприятии в соответствии со стандартом ГОСТ Р ИСО 9001-2015	

ПК 5.4. Реализовывать технологические процессы в машиностроительном производстве с соблюдением требований охраны труда, безопасности жизнедеятельности и защиты окружающей среды, принципов и методов бережливого производства	– участие в планировании мероприятий по сокращению выделения загрязняющих веществ в атмосферу при механической обработке металлов	
	– выполнение требований охраны труда на рабочем месте станочника в соответствии с инструкцией по технике безопасности	
	– организация рабочего места станочника в соответствии с требованиями, научной организации труда и инструментов бережливого производства	

Итоговая оценка за отчет по производственной практике рассчитывается по формуле

$$O = \frac{1,1O1 + 1,1O2 + 0,8O3}{3},$$

где O1 – оценка за профессиональные компетенции;

O2 - оценка за общие компетенции;

O3 – оценка, выставленная руководителем производственной практики

Итоговая оценка по экзамену по ПМ.05 выставляется по формуле

$$O = \frac{1,0O1 + 1,0O2 + 1,0O3 + 1,0O4}{4}$$

где O1 – итоговая оценка за курсовую работу;

O2 - итоговая оценка за выполненное практическое задание 1;

O3 - итоговая оценка за выполненное практическое задание 2;

O4 – итоговая оценка за отчет по производственной практике

Итоговая оценка по экзамену по модулю выставляется целым числом в соответствии с правилами математического округления.

3.4 Сводная ведомость по профессиональному модулю

СВОДНАЯ ВЕДОМОСТЬ ПО ПРОФЕССИОНАЛЬНОМУ МОДУЛЮ ПМ 05. Организация работ по реализации технологических процессов в машиностроительном производстве		
ФИО _____ студент на 4 курсе по специальности 15.02.16 Технология машиностроения освоил (а) программу профессионального модуля ПМ.05. Организация работ по реализации технологических процессов в машиностроительном производстве в объеме 410 час. с «__» _____ 20__ г. по «__» _____ 20__ г. Результаты промежуточной аттестации по элементам профессионального модуля и профессиональному модулю в целом		
Элементы модуля (код и наименование МДК код практик)	Формы промежуточной аттестации	Оценка
МДК 05.01. Планирование, организация и контроль деятельности подчиненного персонала	Экзамен	
МДК 05.02. Контроль соответствия качества деталей требованиям технологической документации	Экзамен	
УП.05 Учебная практика	Дифференцированный зачет	
ПП.05 Производственная практика	Дифференцированный зачет	
ПМ.05 Организация работ по реализации технологических процессов в машиностроительном производстве	Экзамен по модулю	
Итоги экзамена по профессиональному модулю		
Коды проверяемых компетенций	Показатели оценки результата	Оценка (освоен/не освоен)
ПК 5.1. Планировать и осуществлять управление деятельностью подчиненного персонала	- выбор типа производственной структуры цеха при заданном типе производства	
	- нормирование работ машиностроительных цехов в соответствии с методикой;	
	- планирование основных показателей производственной программы и производственной мощности предприятия в соответствии с методикой	
	- подбор и расстановка кадров в структурном подразделении соответствии с требованиями ТКС и ПС	
	- планирование потребности в трудовых ресурсах и производительности труда в соответствии с заданной методикой	
	- планирование календарно-плановых нормативов работы	

	производственного участка в соответствии с заданной методикой	
	– планирование потребности производственного участка в технологическом оборудовании в соответствии с заданной методикой	
	– использование различных методов мотивации работников на решение производственных задач;	
	– демонстрация навыков принятия и реализации управленческих решений в соответствии с алгоритмом принятия управленческих решений;	
	– демонстрация навыков применения технологий эффективных коммуникаций в управлении деятельностью подчиненного персонала и обучении	
	– демонстрация навыков управления конфликтами в соответствии с алгоритмом разрешения конфликтов;	
ПК 5.2. Сопровождать подготовку финансовых документов по производству и реализации продукции машиностроительного производства, материально-техническому обеспечению деятельности подразделения	– расчет потребности структурного подразделения в энергетических, информационных и материально-технических ресурсах в соответствии с методикой расчета	
	– расчет и анализ технико-экономических показателей работы структурного подразделения в соответствии с методикой;	
	– заполнение финансово-экономических документов по деятельности предприятия в соответствии с методикой	
ПК 5.3. Контролировать качество продукции, выявлять, анализировать и устранять причины выпуска продукции низкого качества	– участие в формировании и улучшении системы менеджмента качества на предприятии в соответствии со стандартом ГОСТ Р ИСО 9001-2015	
	– участие в формировании и улучшении системы менеджмента качества на предприятии в соответствии со стандартом ГОСТ Р ИСО 9001-2015	
ПК 5.4. Реализовывать технологические процессы в машиностроительном производстве с соблюдением требований охраны труда, безопасно-	– участие в планировании мероприятий по сокращению выделения загрязняющих веществ в атмосферу при механической обработке металлов	

сти жизнедеятельности и защиты окружающей среды, принципов и методов бережливого производства	– выполнение требований охраны труда на рабочем месте станочника в соответствии с инструкцией по технике безопасности	
	– организация рабочего места станочника в соответствии с требованиями, научной организации труда и инструментов бережливого производства	
ПК 5.5. Проводить контроль соответствия качества деталей требованиям технической документации	– оформление технологической документации по техническому контролю в соответствии с ГОСТ 3.15.02-82 ЕСТД «Форма и правила оформления документов на технический контроль»	
	– соответствие выбора средств измерения требованиям ЕСКД	
	– проведение контроля соответствия качества деталей требованиям технической документации;	
	– соблюдение алгоритма поиска и устранения причин брака	
ОК 01. Выбирать способы решения задач профессиональной деятельности применительно к различным контекстам	- обоснованность выбора методов и способов решения профессиональных задач в процессе участия в организации работ по реализации технологических процессов в машиностроительном производстве;	
	- демонстрация умения применять новые технологии при постоянном совершенствовании процесса организации производственной деятельности структурного подразделения	
ОК 02. Использовать современные средства поиска, анализа и интерпретации информации и информационные технологии для выполнения задач профессиональной деятельности	– результативность и широта использования информационно-коммуникационных технологий при выполнении задач профессиональной деятельности	
ОК 03. Планировать и реализовывать собственное профессиональное и личностное развитие, предпринимательскую деятельность в профессиональной сфере, использовать знания по финансовой грамотности в различных жизненных ситуациях	– положительная динамика достижений в процессе профессиональной деятельности.	
	– результативность самостоятельной работы;	
	– использование знаний по финансовой грамотности при планировании и анализе результатов де-	

	тельности структурного подразделения	
ОК 04. Эффективно взаимодействовать и работать в коллективе и команде	– построение профессионального общения с учетом социально-профессионального статуса, ситуации общения с коллегами, руководством, потребителями;	
	– соблюдение норм профессиональной этики при работе в команде.	
	– конструктивность профессионального общения с руководителями практики в ходе обучения и при решении профессиональных задач;	
	– рациональность организации деятельности и проявление инициативы в условиях командной работы;	
	– рациональность организации работы подчиненных, своевременность контроля и коррекции (при необходимости) процесса и результатов выполнения ими заданий	
ОК 05. Осуществлять устную и письменную коммуникацию на государственном языке Российской Федерации с учетом особенностей социального и культурного контекста.	– подготовка аналитических отчетов, служебных записок и финансовых документов в соответствии с требованиями нормативных документов, действующих в Российской Федерации	
	– осуществление устной и письменную коммуникации на государственном языке Российской Федерации	
ОК 06. Проявлять гражданско-патриотическую позицию, демонстрировать осознанное поведение на основе традиционных общечеловеческих ценностей, в том числе с учетом гармонизации межнациональных и межрелигиозных отношений, применять стандарты антикоррупционного поведения.	– соблюдать стандарты антикоррупционного поведения при подготовке финансовых документов по производству и реализации продукции машиностроительного производства, материально-техническому обеспечению деятельности подразделения;	
	– соблюдать стандарты антикоррупционного поведения при работе с подчиненным персоналом	
ОК 07. Содействовать сохранению окружающей среды, ресурсосбережению, применять знания об изменении климата, принципы бережливого производства, эффективно действо-	– обеспечение производства выполняемых работ с соблюдением норм и правил охраны труда, защиты жизни и сохранения здоровья человека, охраны окружающей	

вать в чрезвычайных ситуациях.	среды, применения методов бережливого производства при выполнении работ по реализации технологических процессов в машиностроительном производстве;	
	– реализация методов ресурсосбережения при организации работ по реализации технологических процессов в машиностроительном производстве	
ОК 09. Пользоваться профессиональной документацией на русском и иностранном языках.	– использование профессиональной документации на русском языке при подготовке финансовых, юридических документов при выполнении работ по реализации технологических процессов в машиностроительном производстве;	
	– использование профессиональной документации на русском и иностранном языках, необходимой для эффективного выполнения профессиональных задач, профессионального и личностного роста при выполнении работ по реализации технологических процессов в машиностроительном производстве;	
Результаты выполнения и защиты курсовой работы Тема «_____» Оценка _____		

Председатель комиссии	_____
Члены комиссии	_____
_____	_____
«__» _____ 20__ г.	

4 КОНТРОЛЬНО-ИЗМЕРИТЕЛЬНЫЕ МАТЕРИАЛЫ ДЛЯ КОНТРОЛЯ ОСТАТОЧНЫХ ЗНАНИЙ

4.1 Назначение

Контрольно-измерительные материалы (КИМ) - максимально однородные по содержанию и сложности материалы, обеспечивающие стандартизованную оценку учебных достижений, позволяющие установить соответствие уровня подготовки обучающихся требованиям к уровню подготовки, предусмотренных рабочей программой профессионального модуля.

4.2 Форма и условия контроля

Контроль остаточных знаний по профессиональному модулю проводится в форме тестирования с использованием контрольно-измерительных материалов, разработанных преподавателем.

Тестирование по междисциплинарному курсу МДК.05.01. Планирование, организация и контроль деятельности подчиненного персонала и МДК.05.02. Контроль соответствия качества деталей требованиям технологической документации ПМ.05 Организация работ по реализации технологических процессов в машиностроительном производстве проводится в прикладной компьютерной программе, что обеспечивает возможность генерировать для каждого обучающегося уникальную последовательность заданий и ответов.

Тестирование проводится после завершения изучения каждого МДК

Тест состоит из 20 заданий закрытой и открытой формы, составленных по содержанию МДК.05.01. Планирование, организация и контроль деятельности подчиненного персонала и МДК.05.02. Контроль соответствия качества деталей требованиям технологической документации. Содержание КИМ целостно отражает объем проверяемых знаний, умений, компетенций, освоенных обучающимися при изучении профессионального модуля.

Для проверки соответствующих объектов оценивания определены задания разной сложности: к каждому с 1 по 8 даны варианты ответов, из которых только один правильный; в заданиях 9-12 требуется дать краткий ответ, ответ записать словами; в заданиях в 13-16 - установить соответствие; в заданиях 17-20 требуется установить правильную последовательность. Количество существенных операций в тесте – 31.

4.3 Необходимые ресурсы

Для выполнения задания обучающимся обеспечиваются следующими условиями:

- наличие компьютерного класса, в котором размещаются персональные компьютеры, объединенные в локальную вычислительную сеть;
- наличие программного обеспечения Visual Testing Studio

4.4 Время проведения контроля остаточных знаний

На проведение тестирования по каждому МДК отводится не более 30 минут.

4.5 Инструкция по выполнению работы

На выполнение тестовой работы отводится 30 минут. Тест состоит из 20 заданий.

Советуем выполнять задания в том порядке, в котором они даны. Для экономии времени пропускайте задание, которое не удаётся выполнить сразу, и переходите к следующему. Если после выполнения всей работы у вас останется время, вы можете вернуться к пропущенным заданиям.

4.6 Оценочные средства по МДК.05.01. Планирование, организация и контроль деятельности подчиненного персонала

Тестирование

Вопросы с выбором одного варианта ответа

1. Что является первичным элементом организации процесса производства?

- а) производственный участок;
- б) цех;
- в) рабочее место;
- г) отдел

2. Ремонт с периодичностью более одного года, при котором производится полная разборка агрегата, осмотр, измерение, испытание, анализы, исследования, замена или восстановление всех изношенных деталей и узлов, а также проведение мероприятий по повышению надежности и экономичности работы агрегатов является

- а) текущий ремонт,
- б) средний ремонт,
- в) капитальный ремонт.

3. Для единичного производства коэффициент закрепления (отношения количества выполняемых операций к числу рабочих мест) соответствует значению ...

- а) 10
- б) более 1 до 10
- в) более 40
- г) более 10 до 20

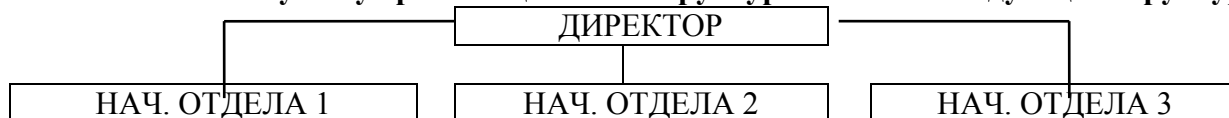
4. При наличии «узкого места» коэффициент использования производственной мощности предприятия принимает значение:

- а) больше единицы
- б) равен нулю
- в) меньше единицы
- г) может принимать любое значение

5. Установление постоянных производственных связей между предприятиями называется:

- а) специализацией;
- б) кооперированием;
- в) концентрацией;
- г) комбинированием

6. К какому типу организационных структур относится следующая структура:



- а) линейная;
- б) функциональная;
- в) линейно-функциональная;
- г) матричная

7. «Государь никому на свете о своих делах ответу дать не должен».

Петр 1.

Назовите стиль руководства:

- а) авторитарный;
- б) демократический;
- в) попустительский
- г) нейтральный

8. Мотивация – это:

- а) процесс побуждения себя и других людей к достижению личных целей и целей организации;
- б) снижение управленческих затрат;
- в) склонность к самовыражению;

г) построение схемы процесса принятия решения?

Вставить пропущенное слово

9. Вставьте пропущенное слово:

Коэффициент, определяемый отношением числа технологических операций к числу рабочих мест и отражающий тип производства на данном предприятии, называется коэффициентом _____

10. Вставьте пропущенное слово:

Процесс побуждения себя и других людей к достижению личных целей и целей организации это _____.

11. Промежуток времени между выпуском двух следующих друг за другом изделий из поточной линии это _____

12. Вставьте пропущенное слово:

Состав цехов и служб предприятия с указанием связей между ними это производственная _____

Вопросы на установление соответствия

13. Установите соответствие между типом производства и значением коэффициента закрепления операций

1. Массовый	А. $10 < K_{з.о} \leq 20$
2. Единичный	Б. $1 < K_{з.о} \leq 10$
3 Среднесерийный	В. $K_{з.о} > 40$
4. Крупносерийный	Г. $K_{з.о} = 1$

14. Установите соответствие между категорией работающих на машиностроительном предприятии и выполняемыми ими функциями:

1. Производственные рабочие	А. Работники, занятые обслуживанием технологических процессов основного и вспомогательного производства
2. Вспомогательные рабочие	Б. Лица, осуществляющие функции высшего руководства предприятием
3. Руководители	В. Работники, непосредственно занятые производством продукции, оказанием услуг, выполнением работ
4. Административно-управленческий персонал	Г. Работники, выполняющие функции технического, организационного и экономического управления

15. Установите соответствие между стилем управления и его характеристиками:

Стиль управления	Характеристика
1. Демократический	А. единоличная власть руководителя, подавление инициативы подчиненных, форма общения - приказ, распоряжение, угрозы
2. Авторитарный	Б. коллективное принятие решений, поощряется инициатива подчиненных, указания даются в виде предложений с учетом мнений подчиненных
3. Попустительский	В. руководитель предоставляет подчиненным

	практически полную свободу, не проявляет организаторских способностей, нерегулярно и слабо контролирует действия подчиненных
--	--

16. Установите соответствие между формами организации производства и их характеристиками:

Форма организации производства	Характеристики
1. Концентрация производства	А. прямые производственные связи между предприятиями, участвующими в совместном изготовлении определенной продукции
2. Специализация	Б. процесс сосредоточения средств производства и рабочей силы на крупных предприятиях.
3. Кооперирование	В. технологическое сочетание взаимосвязанных разнородных производств одной или различных отраслей промышленности в рамках одного предприятия
4. Комбинирование	Г. сосредоточение на предприятии выпуска однородной однотиповой продукции или выполнение отдельных стадий технологического процесса

Вопросы на установление правильной последовательности

17. Укажите правильную последовательность процесса разрешения конфликта:

- а) разработка стратегии разрешения конфликта
- б) реализация выбранной стратегии
- в) диагностика конфликта

18. Назовите по возрастанию длительность производственного цикла при различных видах движения предметов труда (от меньшего к более длительному):

- а) последовательный
- б) параллельный
- в) параллельно-последовательный

19. Укажите правильную последовательность функций управления в цикле менеджмента:

- а) организация
- б) мотивация
- в) планирование
- г) контроль

20. Назовите по возрастанию (от меньшего к большему) количество закрепленных за рабочим местом операций в зависимости от типа производства:

- а) единичное
- б) массовое
- в) среднесерийное
- г) крупносерийное

Ключ

1. в	6. а	11. такт	16. 1 – Б; 2 – Г; 3 – А; 4 – В
2. в	7. а	12. структура	17. в – а – б

3. в	8. а	13. 1 – Г; 2 – В; 3 – А; 4 – Б	18. б – в – а
4. а	9. закрепления	14. 1 – В; 2 – А; 3 – Г; 4 – Б	19. в – а – б – г
5. б	10. мотивация	15. 1 – Б; 2 – А; 3 – В	20. б – г – в – а

4.7 Критерии оценки контроля остаточных знаний по МДК.05.01. Планирование, организация и контроль деятельности подчиненного персонала

Количество существенных операций в тесте – 31.

Задания 1-8, содержат по 1 существенной операции, 9–12 по 1 существенных операции, в заданиях 13-16 в зависимости от варианта одно из заданий имеет 3 существенных операции, 3 задания - по 4 существенных операции, 17-20 задания – по 1 существенной операции.

Результат тестирования представляет собой сумму правильно выполненных существенных операций по всему тесту.

Коэффициент усвоения:

$$КУ = КП/КСО, \text{ где}$$

КП - количество правильно выполненных существенных операций;
КСО - количество существенных операций (31).

Если $КУ = 0,7-0,79$ – отметка «3» (удовлетворительно),

$0,8-0,89$ – «4» (хорошо),

$0,9-1,00$ – «5» (отлично).

4.8 Оценочные средства по МДК.05.02. Контроль соответствия качества деталей требованиям технологической документации

Тестирование

Вопросы с выбором одного варианта ответа

1. Название международной организации, занимающейся выпуском стандартов

- а) ISO
- б) IEC
- в) EAC
- г) CEN

2. Метод стандартизации, заключающийся в отборе таких конкретных объектов, которые признаются целесообразными для дальнейшего производства и применения в общественном производстве, называется:

- а) симплификация
- б) селекция
- в) оптимизация
- г) типизация

3. Поле, ограниченное верхним и нижним предельными отклонениями относительно номинального размера, называется:

- а) поле значений
- б) поле допуска
- в) поле точности
- г) поле готовности

4. Аккредитация – это...

а) официальное признание в том, что испытательная лаборатория правомочна проводить конкретные испытания

б) документ, который орган по сертификации наделяет орган правом использовать знаки соответствия своей продукции

в) процесс, устанавливающий правила определения результатов испытаний

г) документ, устанавливающий руководящие принципы, характеристики различных видов деятельности

5. Управление качеством – это часть системы менеджмента качества, направленная на ...

а) создание уверенности в должном качестве объекта (продукции, процесса, системы)

б) выполнение требований к качеству

в) отслеживание конкретных результатов деятельности

г) установление целей в области качества

6. Стандартизация - это:

а) документ, принятый органами власти

б) совокупность взаимосвязанных стандартов

в) деятельность по установлению норм, требований, характеристик

г) документ, в котором устанавливаются характеристики продукции

7. Разность между значением величины, полученным в процессе измерений, и настоящим (действительным) значением данной величины – это ...

а) относительная погрешность

б) абсолютная погрешность

в) приведенная погрешность

г) динамическая погрешность

8. Подтверждениями соответствия являются:

а) сертификация и декларация продукции

б) сертификат и декларация соответствия

в) знак соответствия

г) сертификат и декларация и знак соответствия

Вставить пропущенное слово

9. Задачи квалиметрии состоят в определении _____ необходимых показателей качества изделия и их оптимальных значений, разработке методов количественной оценки качества, создания методики учета изменения качества с течением времени.

10. Форма осуществляемого органом по сертификации подтверждения соответствия объектов требованиям технических регламентов, положениям стандартов или условиям договоров, называется _____.

11. Добровольное подтверждение соответствия осуществляется по инициативе


12. Документ, устанавливающий правила, руководящие принципы или характеристики различных видов деятельности или их результатов, называется _____.

Вопросы на установление соответствия

13. Установите соответствие между цифровыми обозначениями международных стандартов и их названиями:

1	Управление качеством	А	14000
2	Экологический менеджмент	Б	26000
3	Социальная ответственность	В	50001
4	Энергетический менеджмент	Г	9000

14. Установите соответствие между знаками и их названиями:

1		А	Знак обращения на рынке Российской Федерации
2		Б	Знак соответствия при обязательной сертификации в Российской Федерации
3		В	Знак соответствия техническим регламентам Таможенного Союза ЕврАзЭС
4		Г	Знак соответствия требованиям директив стран Европейского Союза

15. Установите соответствие между названиями участников системы сертификации и функциями, которые они выполняют:

1	Центральный орган по сертификации	А	Выдает заключения о возможности распространения результатов испытаний, сертификатов соответствия
2	Совет по сертификации	Б	Организует и проводит проверку условий производства сертифицируемой продукции
3	Орган по сертификации	В	Управляет системой, организует работу и устанавливает общие правила проведения сертификации в системе
4	Испытательный центр	Г	Разрабатывает предложения по формированию единой политики сертификации в рамках системы

16. Установите соответствие между понятиями и определениями видов стандартов:

1	Стандарты на продукцию (услуги)	А	Включает в себя классификацию, основные параметры (размеры), требования к качеству, упаковке, маркировке, транспортировке, правила эксплуатации и обязательные требования по безопасности жизни и здоровья потребителя, окружающей среды, правила утилизации
2	Стандарт общих технических условий	Б	Обеспечивают полный контроль над выполнением обязательных требований к качеству продукции, определенному принятыми стандартами
3	Стандарты на работы (процесс)	В	Нормативные документы, утверждающие требования либо к определенному виду продукции (услуги), либо к группам однородной продукции (услуги)
4	Стандарты на методы контроля (испытания, измерения, анализа)	Г	нормативные документы, утверждающие нормы и правила для различных видов работ, которые проводятся на определенных стадиях жизненного цикла продукции (разработка, изготовление, потребление, хранение, транспортировка, ремонт и утилизация)

Вопросы на установление правильной последовательности

17. Укажите правильный порядок обозначения ГОСТа из системы ЕСКД:

- а) год утверждения стандарта
- б) порядковый номер в группе
- в) номер группы
- г) класс

18. Укажите правильную последовательность названий групп стандартов, входящих в единую систему технологической документации (ЕСТД), начиная с первой:

- а) основополагающие стандарты ЕСТД
- б) методы расчета применяемости деталей и учета применяемости технологической документации
- в) система обозначения технологических документов
- г) правила оформления технологических документов на различные виды работ

19. Установите правильную последовательность разделов Технического регулирования на продукцию:

- а) применение стандартов
- б) требования к продукции
- в) государственный контроль
- г) подтверждение соответствия
- д) заключительные и переходные положения

20. Установите последовательность работ по разработке стандартов:

- а) уведомление о разработке стандартов
- б) публичное обсуждение проекта
- в) экспертиза технического комитета

- г) публикация стандарта
- д) утверждение стандарта

Таблица 1 – Эталоны ответов

№ вопроса	Правильные ответы
1	а
2	б
3	б
4	а
5	б
6	в
7	б
8	г
9	номенклатуры
10	сертификацией
11	заявителя
12	нормативным
13	1 Г, 2 А, 3 Б, 4 В
14	1 Б, 2 В, 3 Г, 4 А
15	1 В, 2 Г, 3 Б, 4 А
16	1 В, 2 А, 3 Г, 4 Б
17	г, в, б, а
18	а, в, б, г
19	б, а, г, в, д
20	а, б, в, д, г

4.9 Критерии оценки контроля остаточных знаний по МДК.05.01. Планирование, организация и контроль деятельности подчиненного персонала

Количество существенных операций в тесте – 32.

Задания 1-8, содержат по 1 существенной операции, 9–12 по 1 существенных операции, задания 13-16 содержат по 4 существенных операции, 17-20 задания – по 1 существенной операции.

Результат тестирования представляет собой сумму правильно выполненных существенных операций по всему тесту.

Коэффициент усвоения:

$$КУ = КП/КСО, \text{ где}$$

КП - количество правильно выполненных существенных операций;

КСО - количество существенных операций (32).

Если $КУ = 0,7-0,79$ – отметка «3» (удовлетворительно),

$0,8-0,89$ – «4» (хорошо),

$0,9-1,00$ – «5» (отлично).

ПРИЛОЖЕНИЕ А

ЭКЗАМЕНАЦИОННЫЕ МАТЕРИАЛЫ

по ПМ.05 Организация работ по реализации технологических процессов в машиностроительном производстве
МДК.05.01. Планирование, организация и контроль деятельности подчиненного персонала

Варианты задания 1

1. Определить условное число однотипных операций O_i , выполняемых на каждом рабочем месте производственного участка, коэффициент закрепления операций $K_{з.о}$ и тип производства:

N, шт	Tшт1	Tшт2	Tшт3
4500	2,1	5,3	8,8

Эффективный годовой фонд времени оборудования 3900 час., нормативный коэффициент загрузки – 0,85.

Дайте определение типу производства. Назовите основные черты и отличия единичного, серийного и массового типов производства.

2. Определить длительность цикла при последовательном, параллельно-последовательном и параллельном виде движения. Построить график при последовательном и параллельном видах движения.

Размер партии деталей – 8 шт. Детали с операции на операцию передают поштучно. Технологический процесс приведен в таблице.

№ операции	Операция	T шт, мин
1	Токарная обработка	4,5
2	Шлифование	2,8
3	Фрезерование	2,5

Дайте определение производственному процессу и производственному циклу. Назовите принципы организации производственного процесса.

3. Определить годовую потребность в сверлах ($\varnothing 28$ мм) для обработки корпуса ведущего колеса на операции сверления отверстий.

Годовая программа выпуска $N = 12500$ шт.; машинное время на сверление отверстий одной детали $t_m = 16,38$ мин, период стойкости сверла $T_i = 50$ мин; длина допускаемого стачивания $L = 5$ мм; величина стачивания за одну переточку $l = 1$ мм; коэффициент случайной убыли $K_u = 1,1$.

От чего зависит структура инструментального хозяйства на машиностроительном предприятии?

4. Определить годовую потребность в концевых фрезах при обработке зубчатых колес.

Годовая приведенная программа 28000 шт., машинное время обработки детали на станке $t_m = 9,5$ мин.; период стойкости фрезы $T_i = 180$ мин.; длина допускаемого стачивания $L = 10$ мм; величина стачивания за одну переточку $l = 0,5$ мм; коэффициент случайной убыли $K_u = 1,05$.

Назовите основные задачи заводского и цехового инструментального хозяйства.

5. Рассчитать потребное количество электрокар грузоподъемностью 1 т для обслуживания производственного участка, число рейсов, совершаемых ими за смену и коэффициент использования пробега.

Суточный грузооборот составляет 15 т. Заготовки на участок доставляются с заводского склада металла, который находится на расстоянии 800 м. Готовые детали отправляются на дальнейшую обработку в термический цех, который находится на расстоянии 200 м, а затем в сборочный цех, который находится на расстоянии 350 м от термического цеха.

Далее транспортное средство возвращается на заводской склад металла, который находится на расстоянии 150м от сборочного цеха.

Время погрузки груза на каждой операции погрузки 10 мин. Время разгрузки груза на каждой операции разгрузки – 10 мин.

Скорость электрокары 70 м/мин.

Суточный фонд времени работы электрокары - 960 мин.

Коэффициент использования грузоподъемности транспортного средства $K_{иг} = 0,75$;

Коэффициент неравномерности перевозок $K_{нр} = 1,2$

Коэффициент, учитывающий простой транспортного средства $K_{т} = 0,9$;

От чего зависит выбор вида транспортных средств, обслуживающих производственный участок? Какие виды транспортных средств целесообразно использовать для передачи деталей с одной операции на другую; для передачи готовых деталей на другие участки или в другие цеха предприятия?

6. Рассчитать норматив опережения запуска заготовки в механический цех по отношению к сдаче готовой машины, при условии, что вид движения предметов труда в механическом цехе параллельно-последовательный; из механического цеха детали поступают на термообработку. Цикл термообработки – 6 дней, цикл начальной сборки – 8 дней, цикл окончательной сборки – 14 дней, межцикловые перерывы в среднем по 2 дня при передаче деталей из цеха в цех.

Размер партии составляет 4400 дет.

Трудоемкость работ в механическом цехе: $t_{шт1} = 7,3$ мин., $t_{шт2} = 6,8$ мин., $t_{шт3} = 2,8$ мин., $t_{шт4} = 4,2$ мин. Размер передаточной партии - 1

Изобразить схему производственного цикла и опережений

Назовите основные задачи внутрицехового ОПП.

Назовите календарно-плановые нормативы ОКП в серийном производстве.

7. Рассчитать плановую годовую трудоемкость работ по капитальному и среднему ремонту оборудования в ремонтно-механическом цехе и число рабочих, необходимых для их выполнения, если:

Количество средних ремонтов	15
Количество капитальных ремонтов в планируемом году	6
Средняя ремонтная сложность механической части единицы оборудования, ЕРС	32
Средняя ремонтная сложность электрической части единицы оборудования, ЕРС	18

Назовите основные задачи системы ППР на предприятии. От чего зависит величина ремонтной сложности механической и электрической частей оборудования (количество ЕРС)?

8. Составить структуру ремонтного цикла, рассчитать длительность ремонтного цикла, межремонтного и межосмотрового периодов станка массой 25т, классом точности П, обрабатываемый материал – сталь конструкционная, возраст станка - свыше 10 лет. Условия эксплуатации сухое, теплое помещение.

Какие виды ремонтов включает система ППР на машиностроительных предприятиях? Дайте определение ремонтному циклу и межремонтному периоду.

9. Годовая программа производственного участка механического цеха 2500 деталей.

Трудоемкость изготовления одной детали:

по токарным работам - 14 н.час

по шлифовальным - 4 н.час

по фрезерным - 9 н.час

Рассчитать: 1. Количество оборудования на участке.

2. Численность рабочих по профессиям, в том числе число наладчиков, если норма обслуживания одним наладчиком - 12 станков.

Участок работает в 2 смены.

Назовите категории работающих на промышленном предприятии.

Какие показатели оценки уровня производительности труда существуют на предприятии?

10. Рассчитать такт непрерывно-поточной линии, число станков на каждой операции, коэффициент загрузки рабочих мест, общий коэффициент загрузки поточной линии, технологический и транспортный заделы.

Рассчитать максимальную годовую производительность линии.

Сменный выпуск – 138 деталей. Режим работы – двухсменный. Нормы времени по операциям технологического процесса:

№ операции	Тшт, мин.
005	1,72
010	5,43
015	4,38
020	11,38
025	3,17

Дайте определение поточному производству. При каких типах производства целесообразно применять поточные линии?

11. Рассчитать месячный ФОТ и страховые взносы в государственные внебюджетные фонды вспомогательных рабочих, если на участке работает 4 электрика 5 разряда, 2 слесаря-ремонтника 4 разряда, 2 стропальщика 3 разряда. Количество рабочих дней – 22. Премия – 25%.

Форма оплаты труда – повременная.

Назовите и охарактеризуйте элементы тарифной системы оплаты труда на промышленных предприятиях.

12. Рассчитать количество рабочих на участке по изготовлению детали типа «Корпус» и их ФОТ, используя следующие данные:

№ операции	1	2	3
Штучное время, мин.	35,3	22,2	23,5
Разряд работ	4	5	4

Премия - 30%. Приведенная годовая программа 18000 шт.

Форму оплаты труда выбрать самостоятельно и обосновать

Какую систему оплаты труда Вы применили в данном случае? Области ее применения.

13. Рассчитать размер партии деталей и количество партий деталей одного наименования, если периодичность запуска партии составляет 1 месяц (22 рабочих дня). Годовая программа составляет 5800шт. Количество рабочих дней в году – 255.

От чего зависит величина размера партии?

Перечислите основные задачи внутрицехового оперативно-производственного планирования.

14. Рассчитать показатели ритмичности производства: коэффициент ритмичности, аритмичность, удельный вес выпуска продукции за сутки к декадному выпуску. Результаты расчета занести в таблицу:

Дни декады	Задано на сутки по плану, тыс.руб.	Фактически сдано, тыс.руб.	Уд. вес в общем объеме, %	Засчитывается для подсчета коэффициента ритмичности,	Коэффициент ритмично-	Коэффициент аритмично-

				тыс.руб.	сти	сти
1	210	200				
2	210	190				
3	210	210				
4	210	210				
5	210	210				
6	210	220				
7	210	220				
8	210	220				
9	210	210				
10	210	210				
Итого:						

Дайте определение ритмичности. Назовите прямые и косвенные последствия неритмичной работы предприятия

15. Определить длительность производственного цикла технологических операций при параллельном и параллельно-последовательном виде движения. Построить график выполнения технологических операций при параллельном виде движения.

Размер партии деталей – 100 шт. Детали с операции на операцию передают поштучно. Технологический процесс приведен в таблице.

№ операции	Операция	Тшт-к, мин.
1	Фрезерование	14,5
2	Сверление	3,5
3	Шлифование	8,4

Дайте определение производственному циклу. При каком типе производства применяется последовательный вид движения? При каком – параллельно-последовательный и параллельный?

16. Определить годовую потребность в сверлах ($\varnothing 28$ мм) для обработки корпуса ведущего колеса на операции сверления отверстий. Годовая программа выпуска $N = 12,5$ тыс. шт.; машинное время на сверление 18 отверстий одной детали $T_m = 16,38$ мин, период стойкости сверла $T_{ст} = 50$ мин; $L = 5$ мм; $l = 1$ мм; $k_c = 0,1$.

Назовите основные задачи инструментального хозяйства предприятия? – цеха?

17. Определить потребность цеха в сжатом воздухе и силовой электроэнергии за месяц.

Сжатый воздух используется на 35 станках. Среднечасовой расход сжатого воздуха на одном станке – 10 м^3 . Коэффициент утечки сжатого воздуха – 1,5. Коэффициент использования станков во времени – 0,85, а по мощности – 0,75.

Мощность установленного оборудования в механическом цехе – 470,5 кВт; коэффициент полезного действия электромоторов – 0,9; коэффициент загрузки оборудования – 0,85; коэффициент одновременной работы оборудования – 0,75; коэффициент полезного действия питающей электросети – 0,96.

Режим работы оборудования цеха – двухсменный. Продолжительность рабочей смены – 8 час. Число рабочих дней в месяце – 21.

Назовите основные задачи энергетического хозяйства на промышленных предприятиях.

18. Определить норму расхода и годовой расход спиральных сверл из быстрорежущей стали диаметром 30 мм. Норма износа сверл 30 часов; годовая программа деталей, обрабатываемых сверлами, 60 000 шт.; машинное время обработки одной детали 1,5 мин.

Назовите основные задачи инструментального хозяйства на машиностроительном предприятии.

19. Определить расход воды на приготовление охлаждающей эмульсии для металлорежущего инструмента за год по механическому цеху. Вода употребляется на 40 станках, средний часовой расход которой на один станок составляет 1,3л. Средний коэффициент загрузки станков –0,8. Режим работы цеха – двухсменный. Продолжительность рабочей смены –8час. Число рабочих дней в году – 255. Потери времени на плановые ремонты – 5%.

Назовите способы снабжения оборудования СОЖ в механических цехах. От чего зависит выбор способа снабжения?

20. Суточный грузооборот двух цехов составляет 14 тонн. Маршрут пробега автокара двусторонний. Средняя скорость движения автокара по маршруту – 60м\мин. Грузоподъемность автокара – 1тонна. Расстояние между цехами –300 м. Время погрузки-разгрузки автокара в первом цехе – 16мин, во втором – 18мин. Коэффициент использования грузоподъемности автокара –0,8; коэффициент использования времени работы автокара- 0,85. Режим работы автокара – двухсменный.

Определить необходимое количество автокаров.

Назовите виды внутрицеховых и межцеховых транспортных средств, используемых на машиностроительных предприятиях.

21 Для организации производственного участка необходимо рассчитать количество необходимого оборудования, количество рабочих, годовой фонд заработной платы, мощность производственного участка, коэффициент загрузки оборудования и производительность труда при следующих исходных данных:

- годовая программа выпуска изделий $N_{год} = 500$ изд..
- трудоемкость одного изделия $t_{шт} = 23,6$ н/час,
- эффективный годовой фонд времени 1-го рабочего $F_{эр} = 1720$ час.,
- эффективный годовой фонд времени оборудования $F_{эо} = 3700$ час.

Назовите и охарактеризуйте принципы организации производственного процесса на предприятии.

22 На изготовление машины расходуется 1400 кг поковок. Годовая производственная программа 4100 машин. Поковки изготавливаются на прессе с часовой производительностью в 2 т. Режим работы прессы двухсменный. Потери времени на ремонт 5 %. Определить необходимое количество оборудования и коэффициент загрузки прессы.

23 Для обслуживания восьми погрузочно-разгрузочных пунктов, расположенных на равных расстояниях по кольцу длиной 1200 м, применяются электрокары, грузоподъемностью 2,0 т. Суточный грузооборот составляет 25 т. Средняя длительность погрузки на каждом пункте 5 мин., разгрузки 3 мин. Электрокары перемещаются со скоростью 60 м/мин. Коэффициент использования электрокара по грузоподъемности 0,75. Коэффициент использования фонда времени 0,85. Участок работает в две смены. Определить необходимое количество транспортных средств и количество рейсов за сутки.

24 В механическом цехе сжатый воздух используется на 20 станках. Среднечасовой расход воздуха на единицу оборудования 12 м³. Коэффициент потерь воздуха в трубопроводе 1,5. Коэффициент загрузки станков по времени 0,8. Режим работы 2-сменный. Определить суточный расход воздуха.

ПРИЛОЖЕНИЕ Б

ЭКЗАМЕНАЦИОННЫЕ МАТЕРИАЛЫ

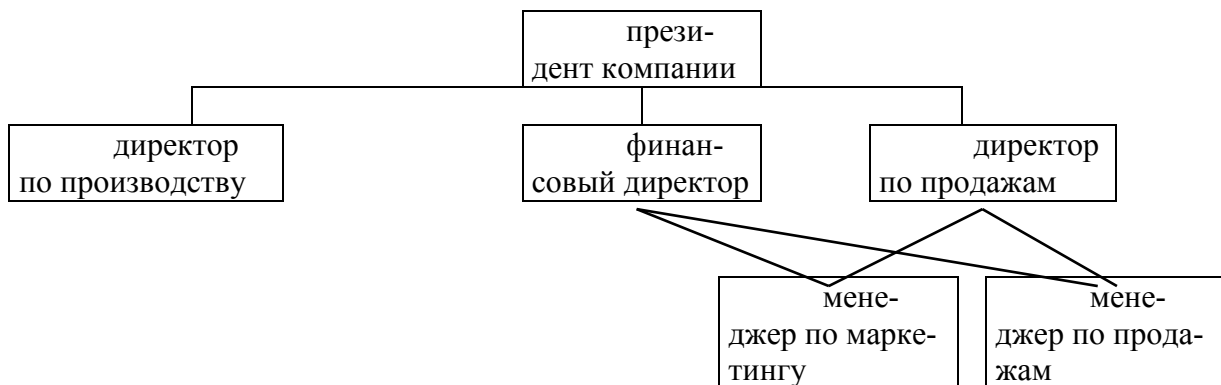
по ПМ.05 Организация работ по реализации технологических процессов в машиностроительном производстве

МДК.05.01. Планирование, организация и контроль деятельности подчиненного персонала

Задание 2

Выберите правильный вариант ответа:

1. К какому типу организационной структуры управления относится следующая структура:



- а) линейная;
- б) функциональная;**
- в) линейно-функциональная;
- г) матричная

2. «Все хозяйственные операции можно, в конечном счете, обозначить тремя словами: люди, продукт, прибыль. На первом листе стоят люди. Если у вас нет надежной команды, то из остальных факторов мало что удается сделать»

Это высказывание принадлежит президенту компании «Крайслер».

Стиль руководства в этой компании?

- а) демократический;**
- б) авторитарный;
- в) либеральный (попустительский)

3. Мотивация – это:

д) процесс побуждения себя и других людей к достижению личных целей и целей организации;

- е) снижение управленческих затрат;
- ж) склонность к самовыражению;
- з) построение схемы процесса принятия решений?

4. Власть – это:

- а) наличие высокой квалификации;
- б) возможность влиять на поведение других людей;**
- в) скорость реакции на внешнюю среду;
- г) определение альтернатив развития формы?

5. Однажды вы оказались участником дискуссии нескольких руководителей организации о том, как лучше обращаться с подчиненными. Были высказаны следующие точки зрения:

а) «Чтобы подчиненный хорошо работал, нужно подходить к нему индивидуально, учитывая особенности его личности».

б) «Главное в оценке людей — это их деловые качества, исполнительность. Каждый должен делать то, что ему положено».

в) «Лучшими стимулами в работе являются: четкий приказ, приличная зарплата, заслуженная премия».

Какое высказывание характеризует демократический стиль управления?

6. Что не относится к факторам внешней среды организации:

- а) политика;

- б) конкуренты;
- в) персонал организации;**
- г) покупатели?

7. Какой стиль руководства лучше всего соответствует руководителю в экстремальных ситуациях:

- а) демократический;
- б) либеральный;
- в) авторитарный;**
- г) ни один ответ не подходит?

8. Лидер - это:

- а) человек, занимающий определенную должность;
- б) человек, назначенный на руководящую работу;
- в) человек, способный воздействовать на группу людей, направлять и организовывать их работу;**

г) человек, обладающий харизмой?

9. Конфликт считается разрешенным, если:

- а) обе стороны удовлетворены его разрешением;**
- б) если стороны согласились не конфликтовать по приказу руководителя;
- в) если на конфликт не обращает внимание руководство;
- г) если один из участников конфликта испытывает страх перед другим?

10. Коммуникация в менеджменте - это:

- а) процесс объединения усилий;
- б) процесс обмена информацией в организации;**
- в) должностная инструкция;
- г) инспектирование?

11. Какие из перечисленных требований соответствуют определению организации:

- а) наличие хотя бы двух человек, которые считают себя частью данной группы;
- б) наличие у этих людей единой цепи;
- в) эти люди намеренно работают вместе, чтобы достичь цели;
- г) все ответы верны?**

12. Мотивы - это:

а) причины поведения, вследствие которых он действует именно так, а не иначе;

- б) каналы передачи информации;
- в) этапы принятия решения;
- г) стили руководства?

13. Какой тип темперамента больше соответствует выполнению кропотливой работы, требующей длительного напряжения сил и на участках где часто возникают конфликты:

- а) холерик;
- б) флегматик;
- в) меланхолик;
- г) сангвиник?

14. К какому типу организационных структур относится следующая структура:



- а) линейная;**
- б) функциональная;

- в) линейно-функциональная;
- г) матричная

15. «Государь никому на свете о своих делах ответу дать не должен».
Петр 1.

Стиль руководства:

- а) **авторитарный;**
- б) демократический;
- в) либеральный (попустительский)

16. Что из перечисленного не относится к внутренней среде организации:

- а) **конкуренты;**
- б) персонал;
- в) технология;
- г) задачи?
- д)

17. Какой стиль руководства соответствует руководителю в высоко организованном творческом коллективе:

- а) **демократический;**
- б) авторитарный;
- в) либеральный;
- г) все ответы неверные?

18. Стиль руководства - это:

- а) **манера поведения руководителя по отношению к подчиненным;**
- б) умение планировать цели организации;
- в) процесс принятия решений;
- г) скорость возникновения психических процессов?

19. Менеджмент – это управление:

- а) государственное;
- б) **хозяйственное в рыночных структурах, направленных на получение прибыли;**
- в) техническое;
- г) идеологическое?

20. Какие из перечисленных способов разрешения конфликтов не относятся к педагогическим:

- а) убеждение;
- б) просьба;
- в) беседа;
- г) **решение суда?**

21. Что не относится к переменным внутренней среды организации:

- а) цели;
- б) **структура;**
- в) люди;
- г) государственная политика?

22. Технический уровень управления - это:

- а) управление высшего звена;
- б) управление среднего звена;
- в) **управление низового звена;**
- г) все ответы не верные?

23. Что из перечисленного не входит в цикл менеджмента:

- а) планирование;
- б) организация;
- в) **разрешение конфликтов;**
- г) контроль?

24. Причинами стресса могут быть:

- а) переход на другую работу;
- б) плохие физические условия работы;
- в) расширение фронта работ;
- г) **все ответы верны?**

25. К какому типу организационных структур управления относится следующая структура:



- а) функциональная;
- б) **линейно-функциональная;**
- в) матричная;
- г) линейная

26. В администрацию обратился коллектив структурного подразделения с просьбой разрешить конфликт, возникший между руководителем и коллективом данного подразделения.

К какому типу относится данный конфликт:

- а) внутриличностный;
- б) межличностный;
- в) **конфликт между личностью и группой;**
- г) межгрупповой

27. Энергичность, общительность, уравновешенность, активность, контактность – это характеристики:

- а) **холерика;**
- б) сангвиника;
- в) меланхолика;
- г) флегматика?

28. Какой тип конфликта возникнет, если личность заняла позицию, отличную от позиций всей своей группы:

- а) межличностный;
- б) межгрупповой;
- в) внутриличностный;
- г) **между личностью и группой?**

29. Что включает в себя процесс принятия решений:

- а) подготовку;
- б) принятие;
- в) реализацию;
- г) **все ответы верны?**

30. Спокойный, уравновешенный, всегда ровный, настойчивый и упорный труженик жизни. В деятельности проявляет продуманность, упорство. Как правило, доводит начатое дело до конца. Склонен к порядку, привычной обстановке, не любит перемен в чем бы то ни было.

Тип темперамента:

- а) холерик;
- б) **сангвиник;**
- в) флегматик;

г) меланхолик

31. Какие из перечисленных факторов относятся к среде прямого воздействия на организацию:

- а) экономическое положение в стране;
- б) конкуренты;**
- в) международные связи государства;
- г) политические изменения в стране?

32. Методы управления - это:

а) Совокупность приемов и способов воздействия на объект управления для достижения целей организации;

- б) коммуникации;
- в) уровни управления;
- г) различные стили управления?

33. Психологические методы управления основаны на:

а) Властной мотивации;
б) Прямом административном указании;
в) Стимулировании работников материально;
г) **Глубоком познании природы человека, структуры личности и потребностей?**

34. Что из перечисленного относится к среде косвенного воздействия на организацию:

- а) поставщики ресурсов;
- б) персонал организации;
- в) законы;
- г) **научно-технический прогресс?**

35. Какой тип поведения людей в группе характеризуется тем, что член группы во всем противится мнению группы, демонстрируя крайне независимую позицию:

- а) коллективистическое самоопределение;
- б) негативизм;**
- в) конформное поведение;
- г) внутригрупповая внушаемость

36. Какой тип поведения людей в группе характеризуется тем, что имеет место осознанное внешнее согласие члена группы с мнением группы при внутреннем расхождении с ним:

- а) коллективистическое самоопределение;
- б) негативизм;
- в) внутригрупповая внушаемость;
- г) **конформное поведение**

37. Работник грубо нарушил этику служебного поведения, что получило огласку и всеобщее осуждение.

Поступок работника не содержит действий, наказуемых в дисциплинарном или ином порядке.

Какие методы управления следует использовать в этой ситуации:

- а) организационно-распорядительные;
- б) экономические;
- в) **социально-психологические;**
- г) все выше перечисленные

38. Укажите правильную последовательность функций управления в цикле менеджмента

а)

Мотивация



39. Под влиянием понимают:

- а) исполнение должностных обязанностей;
- б) престижное образование;
- в) поведение какого-либо человека, которое вносит изменение в поведение, отношения, ощущения другого человека;**
- г) умение анализировать ситуацию?

40. Что из перечисленного позволяет руководителю управлять конфликтной ситуацией:

- а) разъяснение требований к работе;
- б) четкая и понятная структура системы вознаграждения;
- в) установление общеорганизационных комплексных целей
- г) все ответы верны?**

41. Неформальные коммуникации - это:

- а) письменная информация;
- б) Информация, пригодная для электронных средств связи;
- в) слухи;**
- г) кодирование и выбор канала связи?

42. Социальная ответственность организации - это:

- а) действия организации, предпринимаемые во благо общества добровольно;**
- б) действия, направленные на увеличение прибыли организации;
- в) действия, обеспечивающие выживание организации?

43. Горизонтальное разделение труда в организации - это:

- а) передача информации по каналам связи;
- б) разделение всей работы на составляющие компоненты;**
- в) обязательства выполнять задания;

г) система отношений, зафиксированных должностными инструкциями;

44. Формальная структура организации - это:

а) группы людей, объединенные общими интересами;

б) группы людей, желающие объединить усилия в работе;

в) логическое соотношение уровней управления и функциональных областей с системой отношений, зафиксированных приказами и должностными инструкциями;

г) кадровый состав организации?

45. Неформальный лидер - это:

а) образованный специалист;

б) руководитель;

в) человек, занимающий определенную должность;

г) человек, способный влиять на людей и управлять ими, не занимая официальной должности?

46. В теплый погожий день Вы присели в сквере на скамейку отдохнуть, сняли шляпу и положили ее рядом с собой. Задумавшись, Вы не сразу обратили внимание, что появившийся сосед сел прямо на Вашу шляпу и смял ее. Как поступит в этой ситуации представитель холерического типа темперамента:

а) разъярится, впадет в гнев, схватит обидчика за грудки;

б) не обратит ни малейшего внимания на случившееся, преспокойно водрузит смятую шляпу себе на голову и не спеша раскурит трубку;

в) будет горько сожалеть об испорченной шляпе, заплачет и загорюет;

г) весело захохочет, так как случившееся для него всего лишь повод для веселья.

47. Что из перечисленного относится к средствам невербального общения:

а) жесты;

б) мимика;

в) взгляд;

г) все ответы верны?

48. Харизма обозначает:

а) влияние, основанное на свойствах личности руководителя или его способности привлекать сторонников;

б) краткосрочная стратегия для достижения цели;

в) текущий контроль;

г) средство преобразования умений в навыки?

49. Семантика в менеджменте обозначает:

а) единство, состоящее из взаимосвязанных частей;

б) изучение способа использования слов и передаваемых ими значений;

в) метод контроля;

г) процесс стимулирования работников?

50. Должностные инструкции отображают:

а) дополнительные льготы;

б) организационную структуру;

в) каналы связи;

г) краткое изложение основных задач, требующих навыков и полномочий различных должностей в организации.

ПРИЛОЖЕНИЕ В

ЭКЗАМЕНАЦИОННЫЕ МАТЕРИАЛЫ по ПМ.05 Организация работ по реализации технологических процессов в машиностроительном производстве по МДК.05.02 «Контроль соответствия качества деталей требованиям технической документации»

Текст задания 1

1 Почему невозможно получить абсолютно точно заданный размер деталей при обработке?

2 Почему не следует изготавливать все детали, из которых состоит механизм, с наивысшей точностью?

3 Как вы считаете, если допуск больше, то требования к точности изготовления детали:

а) выше

б) ниже

Ответ обоснуйте

4 Напишите условие годности действительных размеров

5 В каком случае у изготовленной детали «отверстие» полученный дефект будет:

а) исправимым

б) неисправимым

6 В каком случае у изготовленной детали «вал» полученный дефект будет:

а) исправимым

б) неисправимым

7 Заполните таблицу 1, указав для действительных размеров детали «отверстие» исправимые размеры буквой И, неисправимые – буквой Н, годные – буквой Г.

Таблица 1 – Заключение о годности изготовленной детали

Действительный размер, мм	Обозначение размера, мм		
	$45^{+0,5}_{-0,1}$	$45^{+0,2}$	$45_{-0,1}$
45,6			
45,5			
45,2			
45,0			
44,98			
44,9			
44,8			

8 Напишите условия годности деталей, используя их условные обозначения:

а) для отверстия

б) для вала

9 В каком случае действительный размер, равный номинальному, окажется бракованным?

10 Что входит в понятие «качество продукции»?

11 Какие показатели характеризуют качество продукции?

12 Какими мерами можно управлять и поддерживать качество продукции?

13 Чем отличается высшая категория качества от первой категории?

14 Как называются изображённые на рисунке 1 инструменты, используемые для контроля прямолинейности?

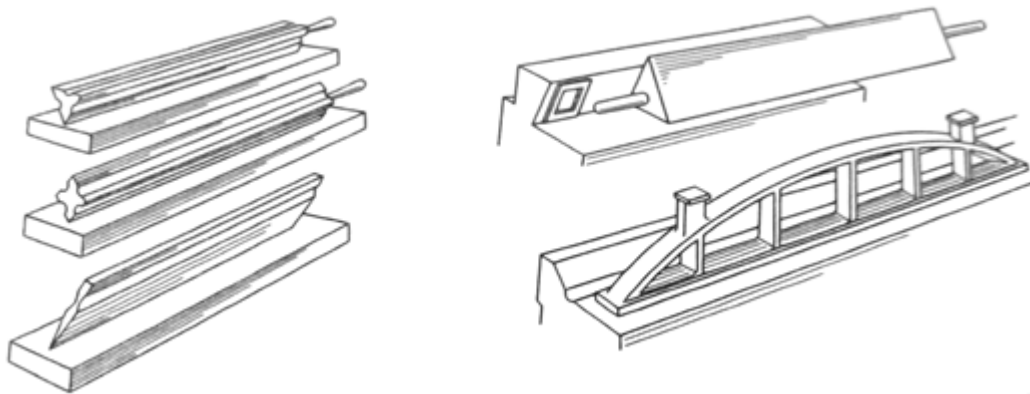


Рисунок 1 – Инструменты, используемые для контроля прямолинейности поверхностей

15 Какие из инструментов, изображённых на рисунке 1, используются для контроля отклонений от прямолинейности в плоскости:

- а) широких поверхностей
- б) узких поверхностей

16 Как называется способ контроля отклонений от прямолинейности лекальными линейками?

17 С какой целью используют щупы при контроле отклонений от прямолинейности?

18 Каким методом контролируют отклонение от плоскостности шабренных поверхностей?

19 Как называется прибор для контроля круглости и каким образом производится измерение?

20 Каким измерительным средством можно проконтролировать овальность и огранку с чётным числом граней?

21 Чему равна погрешность кругломера при контроле формы изделия?

22 Как называется универсальная измерительная машина для контроля отклонений формы и расположения? Каков принцип её действия?

23 Какие приборы используются для контроля точности шероховатости поверхности?

24 Каким образом контролируются размеры детали, полученные в результате обработки?

25 Как выполняется проверка годности детали?

26 Почему губки штангенциркулей повышенной точности, предназначенные для контроля отверстий, имеют с наружной стороны сферические поверхности?

27 При каком типе производства для контроля деталей используются калибры?

Задание 2

1. Техника безопасности – это:

- а) система организационных мероприятий и технических средств, предотвращающих воздействие на работающих опасных и вредных производственных факторов;
- б) аксиома о потенциальной безопасности жизнедеятельности;
- в) понятие отменено ФЗ «О промышленной безопасности опасных производственных объектов»;
- г) состояние защищенности работающих от опасных производственных факторов.

2. Вредный производственный фактор – это:

- а) фактор, воздействие которого на работающего приводит к травме;
- б) фактор, воздействие которого на работающего приводит к профзаболеванию;
- в) понятие отменено новым (1999г.) ФЗ «Об основах охраны труда в РФ»;
- г) фактор химической и биологической природы.

3. Опасный производственный фактор – это:

- а) фактор, воздействие которого на работающего приводит к травме;
- б) фактор, воздействие которого на работающего приводит к профессиональному заболеванию;
- в) понятие отменено новым (1999г.) ФЗ «Об основах охраны труда в РФ»;
- г) фактор физической природы.

4. Микроклимат производственных помещений характеризуется следующими факторами:

- а) температурой, относительной влажностью, скоростью движения воздуха;
- б) температурой, освещенностью, наличием загрязненных веществ в воздухе;
- в) температурой относительной влажностью, атмосферным давлением;
- г) температурой, атмосферным давлением, скоростью движения воздуха.

5. К какой категории работ относится работа, связанная с ходьбой, переноской тяжестей до 10 кг и сопровождающаяся умеренным физическим напряжением?

- а) к категории легких работ;
- б) к категории работ средней тяжести;
- в) к категории тяжелых работ.

6. Какой путь поступлений вредных веществ в организм человека наиболее опасен?

- а) через неповрежденные кожные покровы;
- б) через слизистые оболочки;
- в) через органы дыхания.

7. В чем заключается опасность статического электричества на производстве?

- а) в увеличении пожаро- и взрывоопасности;
- б) в наэлектризованности одежды;
- в) в повышении запыленности рабочего места;

8. Какое напряжение считается безопасным для переносных светильников и инструментов?

- а) 380 В;
- б) 220 В;
- в) 36В.

9. Как называется опасность, связанная с источником ионизирующих излучений?

- а) химическая;
- б) радиационная;
- в) биологическая.

10. К физической группе негативных факторов производственной среды относятся:

- а) бактерии и вирусы;
- б) вибрация и шум;
- в) напряженная обстановка в рабочем коллективе.

11. В каких единицах измеряется освещенность?

- а) Люкс (Лк);
- б) Люмен (Лм);
- в) Кандела (Кд).

12. К каким загрязнениям относятся электромагнитные поля?

- а) химическим;
- б) биологическим;
- в) физическим;
- г) механическим.

13. Какая наука изучает человека в процессе трудовой деятельности?

- а) экономика;
- б) психология;
- в) эргономика;
- г) физиология

14. Каким оборудованием проверяется содержание вредных веществ в отработавших газах карбюраторных двигателей:

- а) цифровой дымомер;
- б) газоанализатор
- в) измеритель дымности отработавших газов;
- г) измеритель со стрелочным индикатором.

15. Какой вид транспорта является наиболее значительным источником вибрации в городах?

- а) автомобили;
- б) автобусы и троллейбусы;
- в) рельсовый транспорт.

16. Вредный производственный фактор – это:

- а) фактор, воздействие которого на работающего приводит к травме;
- б) фактор, воздействие которого на работающего приводит к профзаболеванию;
- в) понятие отменено новым (1999г.) ФЗ «Об основах охраны труда в РФ»; г) фактор химической и биологической природы.

17. Опасный производственный фактор – это:

- а) фактор, воздействие которого на работающего приводит к травме;
- б) фактор, воздействие которого на работающего приводит к профессиональному заболеванию;
- в) понятие отменено новым (1999г.) ФЗ «Об основах охраны труда в РФ»;
- г) фактор физической природы.

18. Микроклимат производственных помещений характеризуется следующими факторами:

- а) температурой, относительной влажностью, скоростью движения воздуха;
- б) температурой, освещенностью, наличием загрязненных веществ в воздухе;
- в) температурой относительной влажностью, атмосферным давлением;
- г) температурой, атмосферным давлением, скоростью движения воздуха.

19. В чем заключается опасность статического электричества на производстве?

- а) в увеличении пожаро- и взрывоопасности;
- б) в наэлектризованности одежды;
- в) в повышении запыленности рабочего места;

20. Какое напряжение считается безопасным для переносных светильников и инструментов?

- а) 380 В;
- б) 220 В;
- в) 36В.

21. К каким загрязнениям относятся электромагнитные поля?

- а) химическим;
- б) биологическим;
- в) физическим;
- г) механическим.

22. Активные меры тушения пожара – это:

- а) зонирование территории;
- б) установка систем автоматического пожаротушения;
- в) огнепреградители.

23. При тушении пожаров на электроустановках, находящихся под напряжением можно применять:

- а) жидкостные огнетушители;
- б) химические пенные огнетушители;
- в) углекислотные огнетушители.

24. Риск это:

- а) опасный производственный фактор;
- б) вредный производственный фактор;
- в) количественная характеристика опасности.

25. Опасность это:

- а) опасный производственный фактор;
- б) вредный производственный фактор;
- в) свойство среды обитания человека, которое вызывает негативное действие на жизнь человека.

26. Рабочее место это:

- а) производственная зона;
- б) часть рабочей зоны;
- в) это пространство высотой до 2,2м над уровнем пола.

27. Травма это:

- а) повреждение в организме человека;
- б) нарушение целостности тканей;
- в) психологические потрясения.

28. Производственная травма это:

- а) травма, полученная в процессе трудовой деятельности на производстве;
- б) повреждения в организме человека;
- в) повреждения в организме человека не связанные с работой.

29. Профессиональное заболевание может быть вызвано:

- а) опасным производственным фактором;
- б) вредным производственным фактором;
- в) несчастным случаем.

30. Под охраной труда понимают:

- а) меры, направленные на обеспечение санитарии и гигиены;
- б) применение технических методов и средств, обеспечивающих безопасность трудовой деятельности;
- в) систему различных актов, обеспечивающих охрану труда.

31. Производственная санитария это:

- а) область медицины;
- б) система организационных мероприятий и технических средств, уменьшающих воздействие на работающих вредных производственных факторов;
- в) обеспечение микроклимата на рабочем месте.

32. Несчастный случай это:

- а) неожиданное событие, сопровождающееся травмой;
- б) травма, полученная в процессе трудовой деятельности;
- в) повреждения в организме человека, не связанное с работой.

33. Гигиена труда это:

- а) система организационных мероприятий;
- б) область медицины, изучающая трудовую деятельность человека;
- в) система лечебно-профилактических мероприятий.

34. Вибрация относится к группе:

- а) физических ОВПФ;
- б) химических ОВПФ;
- в) психологических ОВПФ.

35. Инфразвук это:

- а) электромагнитные излучения;
- б) акустические колебания;
- в) ионизирующие излучения.

36. Шум это:

- а) вибрация;
- б) электромагнитные излучения;
- в) акустические колебания.

37. Ультразвук это:

- а) акустические колебания;
- б) ультрафиолетовые излучения;
- в) лазерные излучения.

38. К какой группе ОВПФ относится высота:

- а) физические ОВПФ;
- б) психофизиологические ОВПФ;
- в) биологические ОВПФ.

39. Монтаж и демонтаж тяжелого оборудования это:

- а) вредные работы;
- б) опасные работы;
- в) трудные работы.

40. Работы на металлургических и химических предприятиях это:

- а) вредные работы;
- б) опасные работы;
- в) трудные работы.

41. По источнику возникновения вибрация делится на:

- а) транспортную;
- б) вертикальную;
- в) непостоянную.

42. Электрический ток оказывает на человека воздействие:

- а) химическое;
- б) термическое;
- в) психологическое.

43. Пожар это:

- а) возгорание;
- б) воспламенение;
- в) неконтролируемое горение.

44. Возгорание это:

- а) процесс возникновения горения;
- б) воспламенение;
- в) вспышка.

45. Наименьшая температура горючего вещества это:

- а) температура воспламенения;
- б) температура вспышки;
- в) температура возгорания.

46. В каких случаях работникам предоставляются специальные перерывы для обогрева и отдыха, которые включаются в рабочее время?

- а) при выполнении работ в холодное время года на открытом воздухе или в закрытых необогреваемых помещениях, а также грузчикам, занятым на погрузочно-разгрузочных работах;
- б) при работах за пределами нормальной продолжительности рабочего времени;
- в) при разделении рабочего дня на части.

47. Кто рассматривает разногласия по вопросам расследования и оформления документов о несчастном случае на производстве?

- а) только федеральная инспекция труда;
- б) соответствующие органы государственной инспекции труда или суд;
- в) только суд.

48. Акт по форме Н-1 оформляется:

- а) в одном экземпляре;
- б) в двух экземплярах;
- в) в трех экземплярах при страховом случае.

49. Кто несет ответственность за организацию и своевременность обучения по охране труда и проверку знаний требований охраны труда работников организации?

- а) служба охраны труда;
- б) работодатель;
- в) отдел по работе с персоналом.

50. Кто подлежит обучению по охране труда и проверке знания требований охраны труда?

- а) все работники организации, в т.ч. руководитель;
- б) только работники, занятые на работах повышенной опасности;
- в) только работники службы охраны труда и руководители подразделений.

51. Какова нормальная продолжительность рабочего дня в неделю?

- а) 36 часов;
- б) 40 часов;
- в) 42 часа.

52. Каким локальным нормативным актом устанавливается режим рабочего времени в организации?

- а) правилами внутреннего трудового распорядка организации;
- б) распоряжением руководителя подразделения.

53. О чем работник обязан немедленно известить своего руководителя?

- а) о любой ситуации, угрожающей жизни и здоровью людей;
- б) о каждом несчастном случае, происшедшем на производстве;
- в) об ухудшении состояния своего здоровья; г) о всем перечисленном.

54. Что входит в обязанности работника в области охраны труда?

- а) обеспечить хранение выданной спецодежды;
- б) соблюдать режим труда и отдыха;
- в) немедленно принять меры к предотвращению аварийной ситуации на рабочем месте;
- г) проходить обучение безопасным методам и приемам выполнения работ выборочного органа первичной профсоюзной организации.

55. В какой срок после окончания расследования несчастного случая пострадавшему выдается акт формы Н-1?

- а) в течение суток;
- б) в трехдневный срок;
- в) в течение месяца.

56. Какие органы могут расследовать заявление пострадавшего работника при его несогласии с результатами расследования?

- а) государственная инспекция труда в субъекте Российской Федерации;
- б) федеральная инспекция труда;
- в) суд;
- г) все названные органы.

57. За что могут нести персональную ответственность члены комиссии по расследованию несчастного случая на производстве?

- а) неустановление всех причин несчастного случая;
- б) составление акта формы Н-1 с нарушением установленного порядка;
- в) несоблюдение установленных сроков расследования несчастного случая;
- г) необъективная квалификация несчастного случая.

58. В какие сроки проводится повторный инструктаж на рабочем месте?

- а) не реже одного раза в шесть месяцев. Для отдельных отраслей и организаций сроки проведения регулируются соответствующими отраслевыми и межотраслевыми нормативными правовыми актами по безопасности и охране труда;
- б) для работников, занятых на работах; с повышенной опасностью, ежеквартально, для остальных - ежегодно;
- в) в соответствии с ответами «а» и «б».

59. В каких случаях проводится внеплановый инструктаж, где он фиксируется?

- а) при приеме на работу с записью в личную карточку;
- б) при введении новых правил, инструкций по охране труда, изменении технологического процесса, перерывах в работе более 2 месяцев, а для работ с вредными и (или) опасными условиями труда - более 30 дней. Фиксируется в журнале регистрации инструктажа на рабочем месте;
- в) при выполнении работ повышенной опасности с записью в наряде-допуске.

60. Обязан ли работодатель обучать работников оказанию первой помощи пострадавшим?

- а) да, при приеме на работу в соответствии с программой вводного инструктажа;
- б) желательно;
- в) работодатель обязан организовать проведение периодического, не реже одного раза в год, обучения оказанию первой помощи пострадавшим. Вновь принимаемые на работу лица проходят это обучение не позднее одного месяца после приема на работу.

61. Укажите организации, имеющие право осуществлять предварительные и периодические медицинские осмотры (обследования) работников:

- а) лечебно-профилактические организации, имеющие соответствующую лицензию и сертификат (вид деятельности – экспертиза трудоспособности, вид медосмотра – профилактический, периодический);
- б) любые лечебно-профилактические организации независимо от формы собственности;
- в) территориальный орган Федеральной службы по надзору в сфере защиты прав потребителей и благополучия человека.

62. Санитарными нормами и правилами установлено, что площадь, приходящаяся на одно рабочее место с персональным компьютером, должна быть:

- а) не менее 4 кв.м;
- б) не менее 5 кв.м;
- в) не менее 6 кв.м и не менее 4,5 кв.м (для ПЭВМ с ВДТ на базе плоских дискретных экранов (жидкокристаллические, плазменные).

63. Эргономика рабочего места с персональным компьютером должна обеспечивать расстояние от экрана монитора до глаз пользователя:

- а) любое, как удобно пользователю;
- б) не менее 50 см, нормально 60-70 см;
- в) 70-80 см

64. Кто и в какие сроки организует проверку и пересмотр инструкций по охране труда для работников организации?

- а) работодатель - не реже одного раза в 5 лет;
- б) служба охраны труда - не реже одного раза в 3 года;
- в) руководитель подразделения - ежегодно.

65. Какими нормативными документами предписано применение работающими тех или иных средств индивидуальной защиты (СИЗ)?

а) нормы выдачи СИЗ для работников всех отраслей экономики установлены Типовыми отраслевыми нормами бесплатной выдачи специальной одежды, специальной обуви и других средств индивидуальной защиты и другими отраслевыми нормативными документами, ГОСТ, ТУ и т.д.;

б) инструкцией по охране труда регламентирован перечень СИЗ для каждого работника организации;

в) руководитель организации издает приказ о применении определенных СИЗ в организации.

ПРИЛОЖЕНИЕ Г

ПРАКТИЧЕСКИЕ ЗАДАНИЯ ДЛЯ ЭКЗАМЕНА ПО МОДУЛЮ

по ПМ.05 Организация работ по реализации технологических процессов в машиностроительном производстве

Варианты задания 1

1. Разобрать производственную ситуацию, приняв и обосновав правильное, на ваш взгляд решение.

В связи с необходимостью сокращения штата, вам необходимо определить кандидатуры работников, подлежащих сокращению.

Какие качества руководителя вы при этом проявите? Какие методы управления используете?

2. Разобрать производственную ситуацию, принять и обосновать, правильное, на Ваш взгляд решение:

В Вашем подразделении работает высококвалифицированный, но очень вздорный по характеру специалист, занимающийся как раз тем вопросом, о котором пойдет речь на предстоящем совещании.

Ваши действия?

Какие методы управления Вы при этом проявите?

3. В руководимом вами трудовом коллективе появился неформальный лидер. Данный работник имеет более продолжительный, чем у вас, опыт работы в данной сфере деятельности, стаж его работы превышает ваш почти в два раза. Кроме того, он умеет выслушать других сотрудников, многие идут к нему за советом, а не к Вам.

Вы наметили в ближайшее время расширить сферу деятельности фирмы, провести некоторые изменения в структуре управления. Неформальный лидер, как Вам сообщили, против предстоящих перемен.

Разработайте стратегию взаимодействия менеджера и неформального лидера

4. Разобрать производственную ситуацию, приняв и обосновав, на ваш взгляд правильное решение.

Какие функции управления вы при этом выполняли?

В самый напряженный период завершения выполнения важного задания один из сотрудников вашего коллектива заболел. Каждый из подчиненных занят выполнением собственной работы. Работа отсутствующего также должна быть выполнена в срок.

5. Подчиненный игнорирует ваши советы и указания, делает все по своему, не обращая внимания на замечания, не исправляя того, на что вы ему указываете.

Ваши действия?

Какие функции управления вы при этом выполняли?

Какие методы управления использовали?

6. Разобрать производственную ситуацию, приняв и обосновав правильное, на ваш взгляд решение.

Решение срочной задачи, поставленной руководством перед вашим подразделением, потребует резкого повышения интенсивности работы всех сотрудников и грозит срывом графика отпусков.

Какие функции управления вы при этом выполняли? Какие методы управления использовали?

7. Вы обдумываете важные изменения в структуре управления.

Подчиненные внесли ряд предложений о необходимых переменах. Коллектив составляют квалифицированные работники, морально психологический климат и результаты работы хорошие.

Какие решения в данной ситуации примут руководители с разными стилями управления?

Какое решение будет наиболее оптимальным на ваш взгляд?

8. На крупном промышленном предприятии дела шли успешно до тех пор, пока конкуренты не стали вытеснять с рынка это некогда процветающее предприятие. У него уменьшилось количество заказов даже от постоянных клиентов, появились проблемы с перебоем наличных денег, а когда возникают подобные затруднения, обычная мера – сокращение штатов. На совещании Совета директоров было принято решение: отгрузить недопоставленный товар, а затем произвести увольнение.

Эта информация стала известна работникам. Через некоторое время производительность труда резко упала. Администрации пришлось обратиться к консультанту, который начал искать причину происходящего. Он побеседовал с работниками дружески, с глазу на глаз, расспрашивая, что же на самом деле у них происходит. И один из рабочих проговорился: «Понимаете - мы знаем, что, как только отправим все оставшиеся заказы, нас отправят за ворота. Вот мы и стараемся вовсю, чтобы этих заказов нам хватило на более длительное время.

1. Какая потребность в настоящее время имеет для работников наиболее важное значение?

2. Как руководителю мотивировать работников, чтобы изменить ситуацию?

9. Вы – менеджер организации и Вам предстоят переговоры, очень важные для Вас, с представителем другой организации по поводу заключения договора. В начале беседы Вы видите, что ваш партнер настроен благожелательно и поэтому эмоционально «расписывает» ему все преимущества Вашего с ним сотрудничества, сопровождая Вашу речь энергичными жестами. Но затем Вы отмечаете, что партнер принимает «закрытую» позу – скрещивает руки на груди и, высказывая свое мнение по данному вопросу, избегает смотреть Вам в глаза.

Какие действия Вы предпримете?

10. В трудовом коллективе, где имеется конфликт между двумя группировками по поводу внедрения нововведений, пришел новый руководитель, приглашенный со стороны. Каким образом, по вашему мнению, ему лучше действовать, чтобы нормализовать психологический климат в коллективе? Выбор варианта ответа обоснуйте. Какие методы управления вы при этом использовали?

А. Прежде всего установить деловой контакт со сторонниками нового, не принимая всерьез доводы сторонников старого порядка, вести работу по внедрению новшеств, воздействуя на противников силой своего примера и примера других.

Б. Прежде всего попытаться разубедить и привлечь на свою сторону сторонников прежнего стиля работы, противников перестройки, воздействовать на них убеждением в процессе дискуссии.

В. Прежде всего выбрать актив, поручить ему разобраться и предложить меры по нормализации обстановки в коллективе, опираться на актив, поддержку администрации и общественных организаций.

Г. Изучить перспективы развития коллектива и улучшения качества выпускаемой продукции, поставить перед коллективом новые перспективные задачи совместной трудовой деятельности, опираться на лучшие достижения и трудовые традиции коллектива, не противопоставлять новое - старому.

11. Разобрать производственную ситуацию, приняв и обосновав правильное на ваш взгляд решение.

Один из лучших специалистов в вашем подразделении, наделенный крайне неуживчивым характером, позволил себе публично весьма пренебрежительно оценить работу одного из старейших работников, действительно, справляющегося со своими обязанностями не лучшим образом.

Какие методы управления Вы использовали?

12. Вас назначили руководителем коллектива, в котором ваш предшественник не смог добиться дисциплины.

Подчиненные не выполняют распоряжения руководителя, часто опаздывают на работу.

Результаты работы оставляют желать лучшего.

Ваши действия. Какие методы управления Вы использовали для разрешения данной ситуации? Какие качества руководителя проявили?

13. Разобрать производственную ситуацию, выбрав и обосновав правильное, на ваш взгляд, решение.

Вышестоящей инстанцией вам предложено провести реорганизацию в области организации оплаты труда, в результате которой заработок людей уменьшится.

Коллектив не поддерживает эти меры.

Какие методы управления вы при этом использовали?

К какому стилю руководства можно отнести ваши действия?

Обоснуйте.

14. Разобрать производственную ситуацию, приняв и обосновав правильное, на ваш взгляд решение.

Подчиненный второй раз не выполнил ваше задание в срок, хотя обещал и давал слово, что подобного случая больше не повторится.

Какие методы управления вы применили бы при разрешении данной ситуации?

15. Разобрать производственную ситуацию, приняв и обосновав правильное, на ваш взгляд, решение.

Работник грубо нарушил этику служебного поведения, что получило огласку и всеобщее осуждение.

Поступок работника не содержит действий, наказуемых в дисциплинарном или ином порядке.

Какие методы управления вы использовали при разрешении этой ситуации?

16. Разобрать производственную ситуацию, приняв и обосновав, на ваш взгляд, правильное решение.

Какие методы управления вы при этом использовали?

Вас назначили руководителем коллектива, в котором прежний руководитель не мог добиться высокого уровня дисциплины.

Подчиненные привыкли к невыполнению распоряжений руководителя. Результаты работы оставляют желать лучшего.

17. В организации финансовые проблемы. Но Вы, как руководитель, стремитесь сохранить команду. Какое решение будет наиболее эффективным? Какие методы управления вы при этом использовали?

А) уволите наименее профессиональных сотрудников, увеличив нагрузку на остальных

Б) уменьшите заработную плату на период кризиса и информируете персонал компании о причинах и путях решения проблем

В) замените часть сотрудников новыми, менее квалифицированными и, соответственно, с низкой заработной платой.

Выбор варианта ответа обоснуйте.

18. Вас приняли на руководящую работу в уже сложившийся коллектив. Среди членов группы есть признанный лидер - опытный, квалифицированный сотрудник, которому доверяют и зачастую обращаются и по служебным, и по личным вопросам. Как лучше выстраивать отношения «руководитель-подчиненный» с этим человеком?

Выбор варианта ответа обоснуйте. Какие методы управления вы при этом использовали?

19. Один из сотрудников отдела, довольно компетентный специалист, считал возможным перебивать во время совещаний руководителя, скептически высказываться по поводу тех или иных инициатив. Иногда высказывал очень дельные соображения. После нескольких подобных инцидентов стало ясно, что необходимы кардинальные меры. Какое решение следует принять руководителю, чтобы не ослабить потенциал команды и «сохранить лицо»?

Свой выбор варианта ответа обоснуйте.

Какие методы управления вы при этом использовали?

20. Разобрать производственную ситуацию, приняв и обосновав правильное, на ваш взгляд решение.

Подчиненный второй раз не выполнил ваше задание в срок, хотя обещал и давал слово, что подобного случая больше не повторится.

Какие методы управления вы применили бы при разрешении данной ситуации?

21. Работники отдела сбыта и отдела рекламы не могут прийти к единому мнению по вопросу, требующему совместных усилий. Они приходят к руководителю и описывают ему сложившуюся ситуацию. Начинается длинная дискуссия с убедительными аргументами с обеих сторон. Скоро все участники беседы понимают, что конечной целью является не выработка оптимального решения, а отстаивание собственной точки зрения.

Какие варианты может предложить руководитель, чтобы найти решение проблемы?

22. В коллективе, где имеется конфликт между двумя группами сотрудников по поводу внедрения нововведений, пришел новый руководитель, приглашенный со стороны.

Каким образом, по вашему мнению, ему лучше действовать, чтобы нормализовать психологический климат в коллективе?

К какому типу относится данный конфликт?

Какими методами управления следует воспользоваться при этом руководителю?

23. Разобрать конфликтную ситуацию, приняв и обосновав, на ваш взгляд, правильное решение.

Указать причину данного конфликта. Какие еще причины конфликтов вы знаете? Какие методы управления вы при этом использовали?

В администрации обратился коллектив структурного подразделения с просьбой разрешить конфликт, возникший между руководителем и коллективом данного подразделения. Вследствие плохой организации труда, конфликт вышел за рамки подразделения (жалобы, публичные выяснения отношений); негативно отражается на производственных показателях.

24. Разобрать производственную ситуацию, приняв и обосновав правильное на ваш взгляд решение.

Между двумя вашими подчиненными возник конфликт, который мешает им успешно работать. Каждый из них в отдельности обращается к вам с просьбой, чтобы вы разобрались и поддержали его позицию.

Какие методы управления вы при этом использовали?

К какому типу относится данный конфликт?

25. Между двумя Вашими подчиненными возник конфликт, не связанный с производственным процессом. Часть членов коллектива приняла сторону одного из них, другая часть – другого. В результате этого в коллективе создалась нервная обстановка, что отразилось на производственных результатах.

Какие шаги по преодолению конфликта Вам следует предпринять? Какие методы управления вы при этом использовали?

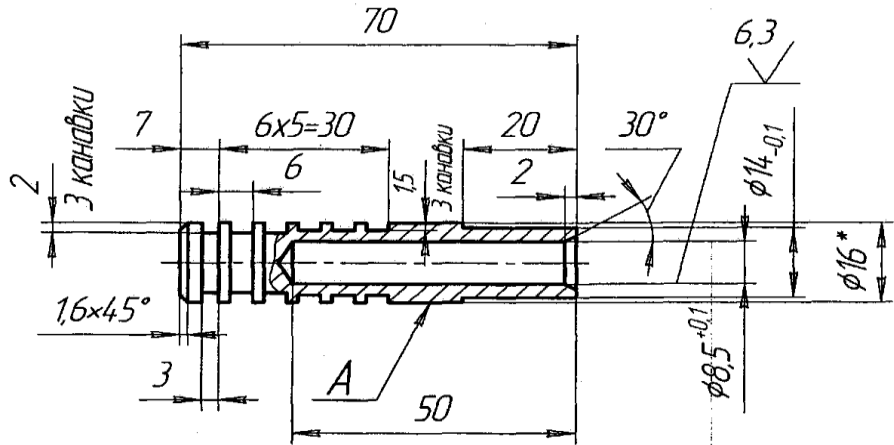
К какому типу относится данный конфликт?

Варианты задания 2

Варианты 1, 6

АЗМ.001.102

12,5 ✓(✓)



УЧТЕННАЯ КОПИЯ
 экз. № 6
 дата 01.12.14
 (подпись)

1. * Размер для справок.
2. $H14; h14; \pm t_2 / 2$.
3. Поверхность А очистить от ржавчины и окалины механическим или химическим способом.

ОМТЛАС-ЭД ЛТ (с) 1989-2010 ЗАО АСКОН, Россия. Все права защищены.
 Изм. № 15.11.14. Подп. и дата 15.11.14.

Изм.	Лист	№ док-м.	Подп.	Дата
Разраб.	Кравцов			12.13
Проб.	Марков			15.11.14
Т.контр.	Новиков			
Т.констр.	Ермишов			15.11.14
Н.контр.	Новиков			15.11.14

АЗМ.001.102

Вставка

16-В2-II ГОСТ 2590-2006
 КРУЗ ГМЗпс 2-II ГОСТ 535-88

Лит	Масса	Масштаб
	0,09	1:1
Лист	Листов	1
000		
НПМФ "Спандр"		

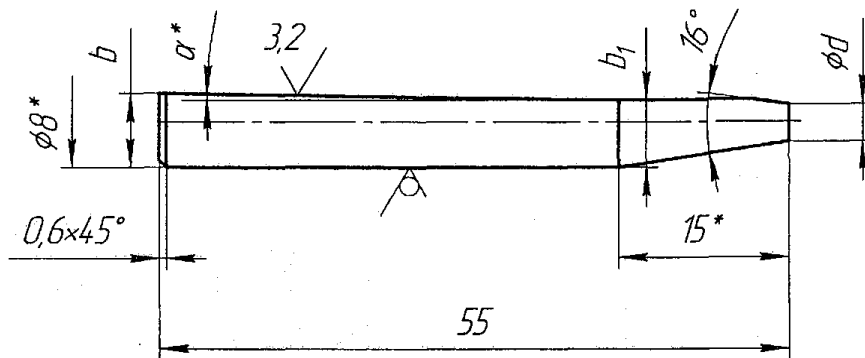
Варианты 2, 7

АЗМ.001.003

12,5
√(√)

Переменные данные для исполнений

Обозначение	d, мм	b, мм	b ₁ , мм	α	масса, кг
АЗМ.001.003	3,3	6,4±0,3	5,6±0,3	1°30'	0,015
АЗМ.001.003-01	2,5	5,7±0,2	5,3±0,2	1°	0,0143



УЧЕТНАЯ КОПИЯ
экз. № 6
дата 01.12.14
(подпись)

- 1. * Размер для справок.
- 2. H12; h12; ± t₁/2.

Перв. примеч.
Справ. №
Подп. и дата
Инв. № табл.
Взам. инв. №
Подп. и дата
Инв. № табл.

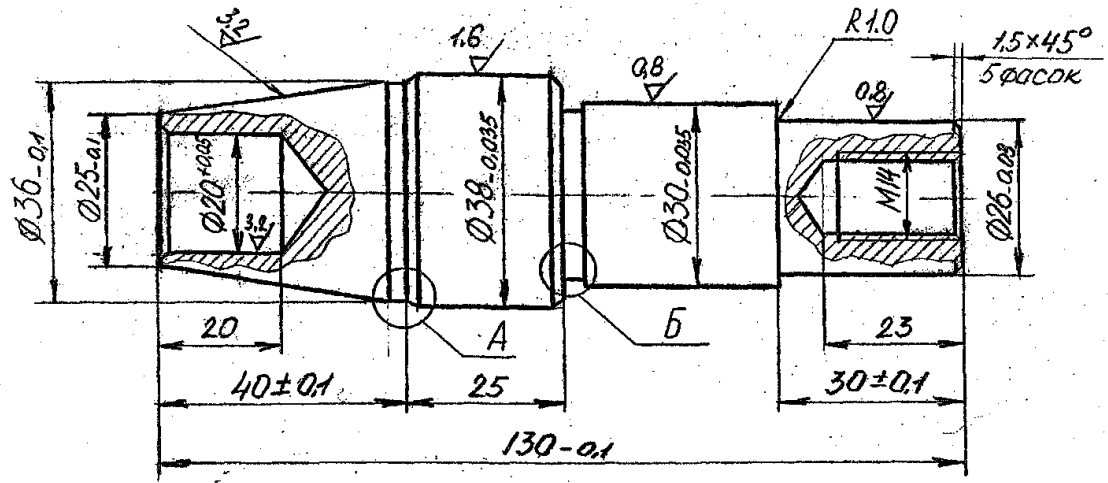
				АЗМ.001.003		
1	Зам.	АЗМ.008-14	08.14.2	Лит.	Масса	Масштаб
	Изм.	Лист	№ док.м.	Подп.	Дата	
	Разраб.	Кравцов	08.14			табл. 2:1
	Проб.	Марков	08.14.2			
	Т.контр.	Новиков А.Ю.				Лист 1
	Н.контр.	Новиков В.В.	08.14			000
						НПФ "ГолдВ"

КЛИН

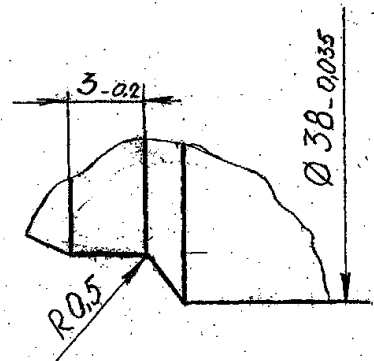
8-h12 ГОСТ 7417-75
Круг 1,5-R-H ГОСТ 1050-88

Варианты 3, 8

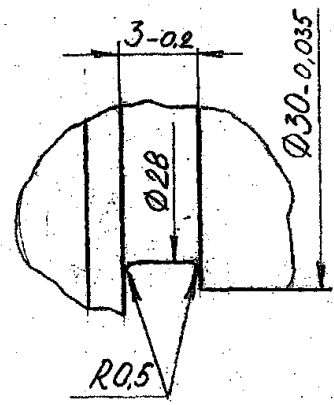
6.3 / (✓)



A (4:1)



B (4:1)



Изм.	Лист	№ докум.	Подпись	Дата	<p>Валик</p> <p>Ст 35 ГОСТ 1050-92</p>	Лит	Масса	Масштаб
Разраб.	Пласканный						0.8	1:1
Провер.	Контарев					Лист 1	Листов 1	
Т.контр	Шпак					ГБОУ СПО РО "Тягмет"		
Н.контр	Утв.							

Варианты 4, 9

Конкурс "Лучший токарь"

Перв. примен.

Справ. №

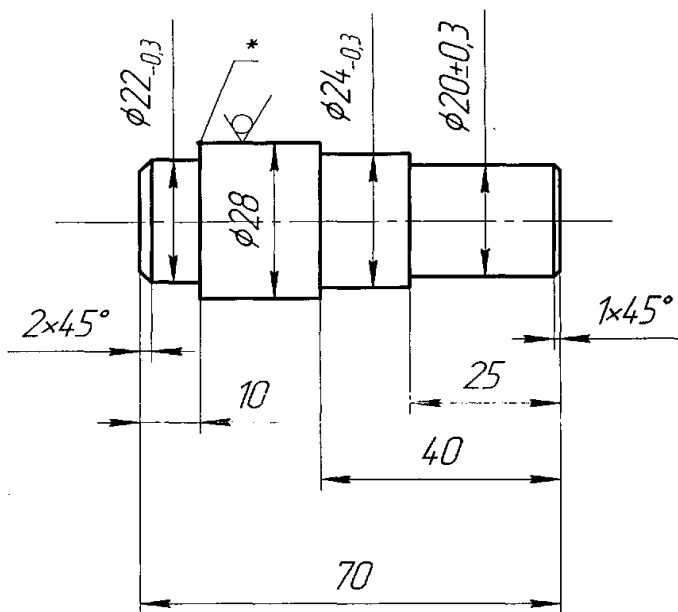
Подп. и дата

Изм. № докум.

Взам. инв. №

Подп. и дата

Изм. № подл.



* острые кромки притупить

Конкурс "Лучший токарь"

Валик

Сталь 45 ГОСТ-1050-88

Изм.	Лист	№ докум.	Подп.	Дата
Разраб.				
Проб.				
Т.контр.				
Н.контр.				
Утв.				

Лит.	Масса	Масштаб
		1:1
Лист	Листов	1

Копировал

Формат А4

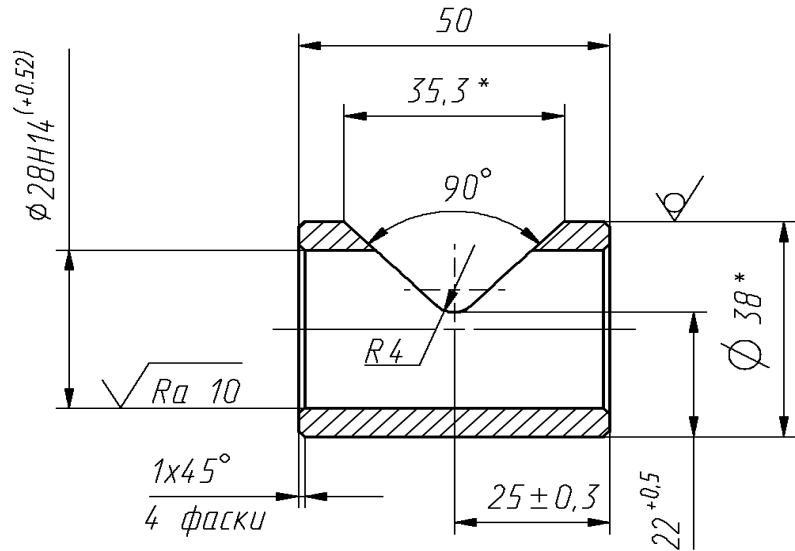
Варианты 5, 10

9.04.807

$\sqrt{Ra\ 20\ (\checkmark)}$

Перв. примен.
9.04.110

Справ №



- *Размеры для справок.
- Общие допуски ГОСТ 30893.2-мк.

Применять только для изготовления запасных частей

Подп. и дата

Инв.№ дубл.

Взам.Инв.№

Подп. и дата

9.04.807

З	—	ЖЭТ-9.87		
Изм.	Лист	№ докум.	Подп.	Дата
Разраб.	Лужный		Подп.	07.10.15
Проб.	Дьяченко		Подп.	05.10.15
Т.контр.	Пенькова		Подп.	25.11.15
Нач.отд.	Пахомов		Подп.	09.10.15
Н.контр.	Галецкий		Подп.	17.11.15
Утв.	Гранкин		Подп.	03.12.15

Втулка

Лит.	Масса	Масштаб
01	0.164	1:1

Лист		Листов 1
РОСТСЕЛЬМАШ		

Труба 38x9 ГОСТ 8734-75
В 20 ГОСТ 8733-74

Формат А4